

RUINELE LOCALITĂȚII antice Porolissum se întind pe teritoriul satelor actuale Moigrad (r. Zălau) și Jac (r. Jibou), alcătuind o vastă și bogată zonă arheologică. Terenul este liber de orice construcții actuale și este numai parțial acoperit de păduri sau de culturi, restul fiind pășune. Urmele arheologice cele mai numeroase și cele mai importante datează din epoca dacică și din epoca stăpînirii romane în Dacia. Ele acoperă o suprafață de mai multe zeci de hectare, într-un teren frământat, cu dealuri înalte și văi adânci. Înălțimile cele mai proeminente sînt alcătuite de dealurile Măgura, Pomet și Citera (fig. 1).

Ruinele de la Porolissum sînt cunoscute în literatura arheologică încă din secolul trecut¹. Săpături sistematice s-au efectuat în mai multe rînduri, și anume între 1908 și 1914, de către Á. Buday, în 1938--1939 de către C. Daicoviciu, în 1943 sub conducerea lui Al. Radnoti și în 1949 de către un colectiv al Academiei R.P.R. condus de M. Moga. Ele s-au efectuat în diferite puncte ale acestei zone arheologice, dar fără continuitate între ele. Cu excepția săpăturilor din 1908--1914, efectuate pe pantele de est ale Pometului, pe teritoriul municipiului Porolissum, despre care s-au publicat mai multe rapoarte², rezultatele celorlalte săpături, care privesc

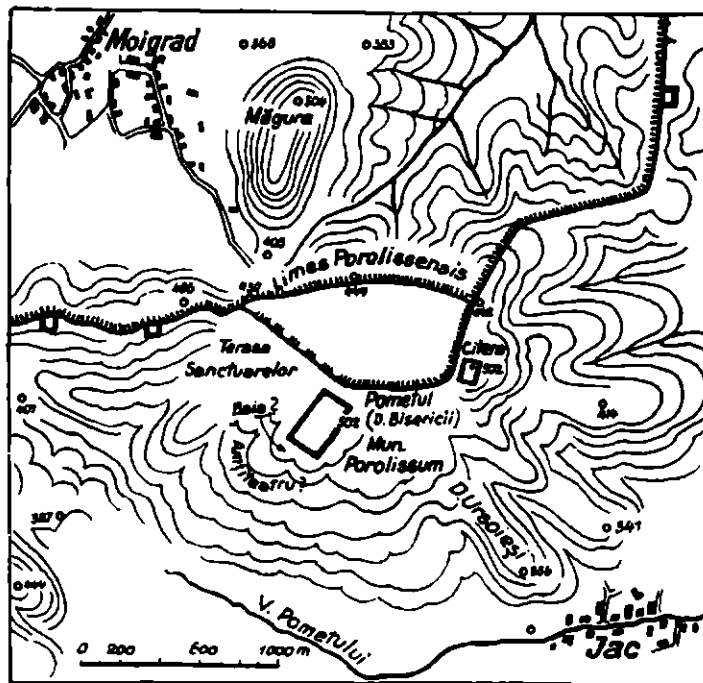


Fig. 1. Schița de teren a zonei arheologice de la Porolissum.

* Colectivul șantierului a fost alcătuit din: M. Macrea (responsabil), Gh. Arion, E. Chirilă, L. David-Teșosu, I. Mitrofan, D. Protase, M. Rusu și I. Winkler. Au mai participat la săpături V. Lucăcel și E. Hegyi de la muzeul raional din Zălau. Colectivul s-a bucurat tot timpul de sprijinul prețios al organelor locale de stat, fapt pentru care se aduc și pe această cale mulțumiri călduroase, în deosebi președintelui Sfatului raional Zălau, A. Leția.

¹ Descrierea succintă, însoțită de bibliografie, a descoperirilor arheologice de la Porolissum în articolul Moigrad din *Repertoriul arheologic al R.P.R.*, în manuscris la Institutul de istorie Cluj.

² D. Teleki, în *ErdMúz*, XXV, 1908, p. 260, Á. Buday, în *ErdMúz*, XXV, 1908, p. 337--348, XXVI, 1909, p. 26--34, idem, în *DolgCluj*, II, 1911, p. 70--105, V, 1914, p. 67--94, VI, 1915, p. 51--111.

mai ales castrul roman de pe Pomet și construcțiile din apropierea lui, ne sînt doar parțial sau de loc cunoscute¹.

Ținînd seama de această situație, ca și de faptul că ruinele descoperite anterior au fost distruse fără urmă de localnici, cercetările colectivului nostru în 1958 au trebuit să înceapă cu noi recunoașteri în întreaga zonă arheologică de la Porolissum. Numai după aceea s-a putut trece la sondaje de informare și, în raport cu rezultatele acestora, s-au practicat în anumite puncte și la anumite obiective mai bine conturate dezveliri mai întinse, pe suprafețe mai mari. Într-un singur punct, anume pe dealul Citera (vezi mai jos), cercetările pot fi considerate ca aproape exhaustive și încheiate. În toate celelalte puncte cercetările au rămas incomplete și rezultatele obținute, pe care le prezentăm în cele de mai jos, nu pot fi considerate decît ca provizorii, ele urmînd să fie completate și verificate prin cercetările viitoare.

Recunoașterile efectuate de colectivul nostru s-au extins între timp și în afara zonei arheologice propriu-zise de la Porolissum, ele îmbrățișînd întreaga linie de castre din spatele orașului și a castrului de la Porolissum, de-a lungul văii Agrijului, de la Bozna pînă la castrul roman de la Tihău pe Someș. În această din urmă localitate colectivul a fost nevoit să întreprindă, în prima jumătate a lunii septembrie, săpături de salvare care se impuneau de urgență. Ele au fost efectuate cu mijloace financiare puse la dispoziție de către Muzeul raional din Zălau. În raportul de față sînt incluse, la sfîrșit, numai rezultatele obținute în această din urmă localitate.

1. CIMITIRUL DACIC DE PE MĂGURA

Dealul Măgura, înalt de 504 m, are forma unui trunchi de con alungit și ocupă o poziție dominantă și izolată în regiune, ridicîndu-se dintr-o dată de la nivelul văilor, fără nici o legătură cu înălțimile din jur (fig. 2). Pantele sale sînt



Fig. 2. — Dealul Măgura, văzut de pe Pomet.

¹ C. Daicoviciu, in *Dacia*, VII—VIII, 1937—1940, p. 323 și urm., *idem* in *RE*, XXII, s. v. Porolissum,

M. Moga, in *SCIV*, I, 1950, p. 131—135.

abrupte și împădurite, în timp ce platoul de pe vîrf este relativ neted, avînd lungimea de circa 400 m, iar lățimea de circa 150 m, și este cultivat. Dealul Măgura a intrat în literatura arheologică mai întîi cu tezaurul de podoabe dacice de argint, descoperit în 1855¹. Probabil tot pe Măgura, deși precizările topografice sînt insuficiente, au ieșit la iveală în mai multe rînduri monede antice, printre care se citează și un tezaur alcătuit din circa 1 000 drahme din Dyrhachium, Apollonia și Corcyra². Săpături arheologice, reduse la cîteva secțiuni, s-au executat în 1938 și 1943. Ele au scos la iveală ceramică de factură autentic dacică. Pe baza tuturor știrilor de mai sus, s-a ajuns la concluzia că pe Măgura se află urmele unei așezări antice fortificate³.

În vara anului 1958 s-au săpat pe dealul Măgura șase secțiuni și o suprafață.

În secțiunea I, trasată aproximativ la mijlocul platoului, nu s-au găsit decît cîteva fragmente ceramice atipice și o daltă în forină de calapod din epoca neolitică, precum și cîteva fragmente ceramice de factură dacică. Secțiunile II—V și suprafața I au fost executate la marginea de sud-est a platoului, aproape de liziera pădurii (fig. 3). În acest loc, unde terenul este ușor înclinat spre sud, humusul are o grosime care variază între 30 și 60 cm, iar sub el se află o stîncă friabilă din micașist de culoare gălbuie. Pe întreaga porțiune săpată, s-au dezvelit în total 19 gropi, cinci vetre de foc, două locuri de incinerare și două grămezi de fragmente ceramice ori vase întregibile. În schimb, nu s-au putut sesiza urme de locuințe de nici un fel.

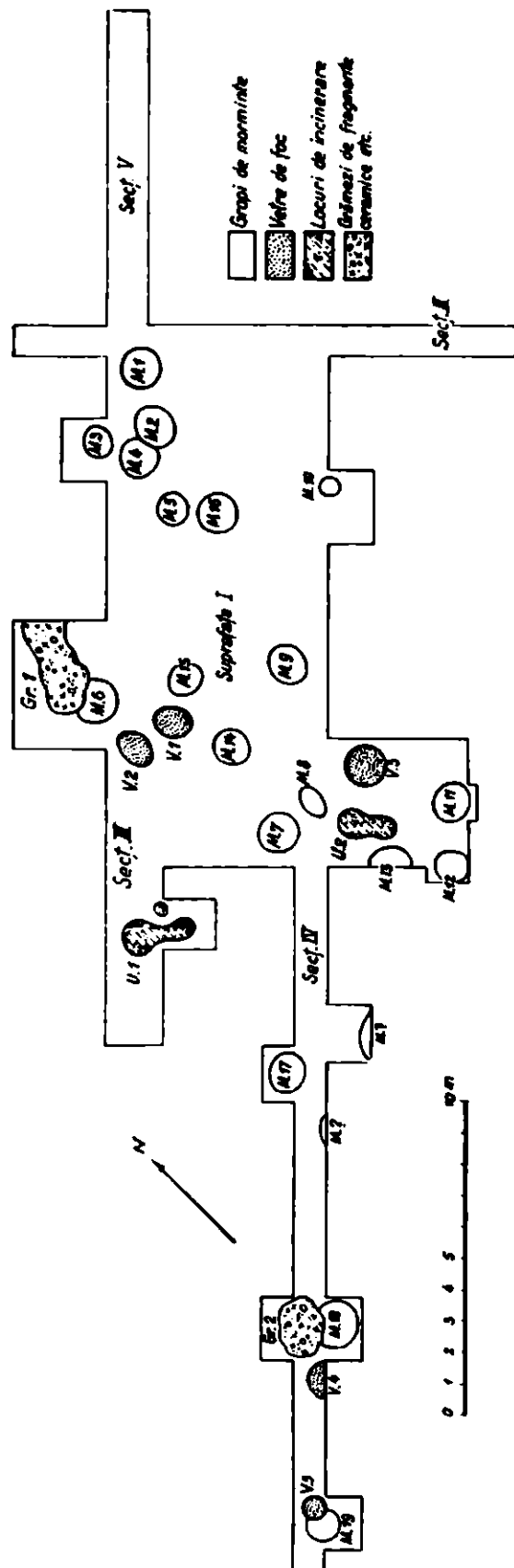


Fig. 3. — Planul săpăturilor în cimitirul dacic de pe Măgura.

¹ I. G. Seidl, în AÖG, XV, p. 389, cf. C. Gooss, Chronik, p. 37.

² I. Marțian, Urme din războaiele romanilor cu dacii, Cluj, 1921, p. 7.

³ Cf. C. Daicoviciu, în Dacia, VII—VIII, 1937—1940, p. 323, idem, La Transylvanie dans l'Antiquité, Buc., 1945, p. 69 și St. Ferenczi, în ErdMúz, XLVI, 1941, p. 199—206.

Gropile (M 1—19) în cea mai mare parte au forma unui butoi cu gura circulară (numai în unele cazuri gura este ușor ovală), cu pereții laterali neteziți cu multă grijă, iar fundul drept sau ușor alveolat. Conturul gropilor a putut fi sesizat clar numai puțin înainte de apariția stîncii, cînd pămîntul de umplutură capătă o culoare mai închisă și apar totodată fragmente ceramice mai numeroase ori alte obiecte. În spațiile dintre gropi sînt răspîndite doar puține fragmente ceramice. Gropile, după ce străpung humusul, se adîncesc în stîncă 0,30—0,80 m, majoritatea lor, însă, pătrund în stîncă abia 0,40—0,50 m (fig. 4 și 5). Diametrul

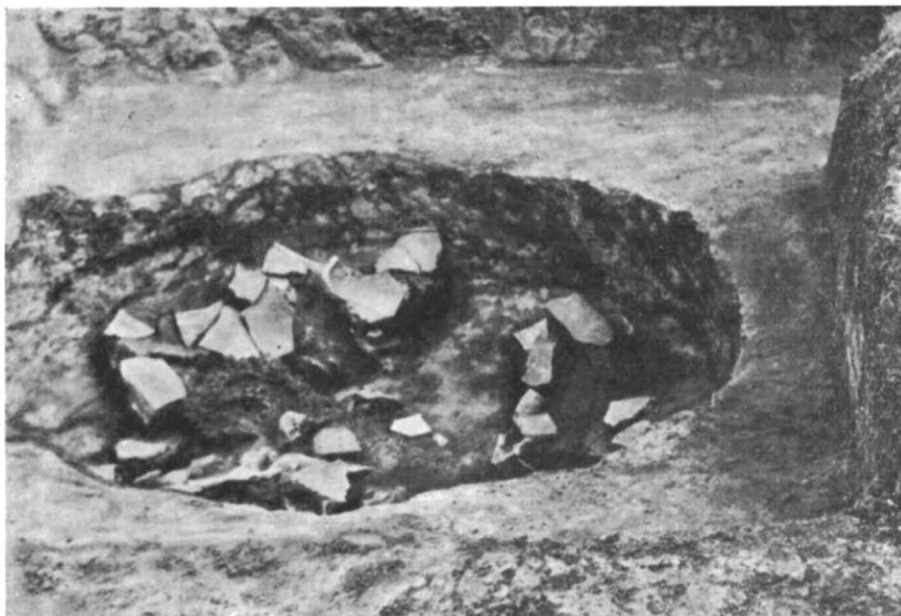


Fig. 4. — Groapă de mormînt (M 1) în cimitirul dacic de pe Măgura.

gropilor de asemenea variază. Cea mai mică are diametrul de 0,40 m, iar cea mai mare de 1,40 m, marea majoritate a lor însă au diametrul de 1 m. Adîncimea totală a gropilor este în medie de 0,70—1 m, doar într-un singur caz (M 18) groapa se adîncește pînă la 1,50 m.

Înventarul gropilor variază, unele conținînd materiale arheologice mai bogate, altele mai sărace. În pămîntul de umplutură al gropilor s-au găsit, în primul rînd, fragmente ceramice și numai arareori și vase întregi sau întregibile, mai ales cești sau alte vase mici. Majoritatea fragmentelor ceramice din fiecare groapă aparțin mai multor vase, în medie 6—8, care nu pot fi însă întregite. În afară de ceramică, gropile mai conțineau pietre arse sau afumate, obiecte de metal, mărgelile din sticlă, os sau lut, bucăți compacte de chirpic, cărbune, cenușă (în grămezi mici sau în straturi de 2—3 cm), oase umane calcinate și oase de animale nearse. Oasele calcinate erau puternic arse și din această cauză ele s-au găsit în cantități relativ mici. Cele de animale sînt de porc, cornute, sau păsări. Atît oasele calcinate, cît și cele nearse au apărut în bucăți mici, ele fiind în cea mai mare parte descompuse din cauza umezelii permanente din gropi, apa de ploaie neputînd să se infiltreze în stîncă.

Vetrele de foc (V 1—5) au o formă circulară sau ovală cu diametrul de circa 1 m. Ele se află în stratul de humus între 0,30—0,50 m adîncime. În porțiunea

săpată cele cinci vetre sînt răspîndite fără o ordine precisă. Ele au suprafața plană fără borduri evazate. În jurul vetrelor s-au găsit puține fragmente ceramice ori oase de animale nearse. La bază unele au un strat de pietre peste care se suprapune o pojghiță subțire și netedă de lut ars. Într-un singur caz (V 3) s-a observat o refolosire a vetrei (fig. 6). Pe această vatră s-a aflat un vas aproape întreg (fig. 8/14). Într-un singur caz (V 5) vatra suprapune un mormînt (M 19).

Grămezile de fragmente ceramice (Gr 1—2) se suprapun peste morminte (M 6 și M 18), de aceea rostul lor este încă nelămurit. În afară de fragmentele ceramice, în aceste grămezi se mai găsesc pietre arse sau afumate, oase de animale nearse, chirpic și alte obiecte mărunte.

Locurile de incinerare (ustrina, U 1—2) sînt în număr de două în spațiul săpat. Primul loc de ardere (U 1) se prezintă ca o groapă de forină circulară care se adîncește cu circa 0,40 m în stîncă, avînd o prelungire ovală spre est, care de asemenea e puțin adîncită în stîncă (fig. 7). Pereții gropii prezentau urme puternice de arsură, iar pămîntul de umplutură era de asemenea înroșit pe o grosime de circa 0,30 m începînd de jos. În prelungirea ovală s-a găsit un strat compact de cărbune, cenușă și oase umane calcinate. În stratul de humus de deasupra gropii s-au aflat fragmente ceramice de la diferite vase, o mărgea de lut, pietre cu urme de ardere și cîteva oase calcinate.

Al doilea loc de ardere (U 2) prezintă o situație puțin deosebită. Groapa de formă ovală, neregulată era puțin adîncită în stîncă. Pe marginile ei s-au găsit pietre arse și afumate înșirate una lîngă alta. Un canal lat de 0,20 m și adînc de 0,20 m, servea probabil pentru circulația aerului. În careul marcat de pietre s-a găsit o grămadă masivă de chirpic cu urme de nuiel și pari, sub care era un strat de circa 5 cm de cărbune, cenușă și oase umane calcinate. La un capăt al gropii s-a găsit un vas mare spart probabil ritual, ornamentat cu butoni și briuri alveolate, precum și un vîrf de lance din fier (fig. 9/16).

Inventarul arheologic provine în cea mai mare parte din gropi și grămezile de fragmente ceramice. În număr mai redus s-au găsit materiale și pe locurile de incinerare ori pe vetrele de foc și în jurul lor. Ceramica, în afară de cîteva fragmente sporadice, datînd din epoca neolitică și epoca bronzului, este de factură autentic dacică.

Ceramica dacică poate fi împărțită în trei categorii: a) ceramica lucrată cu mîna de calitate inferioară, b) ceramica lucrată cu mîna din pastă mai fină cu suprafața lustruită și c) ceramica lucrată la roată de culoare cenușie sau roșie.

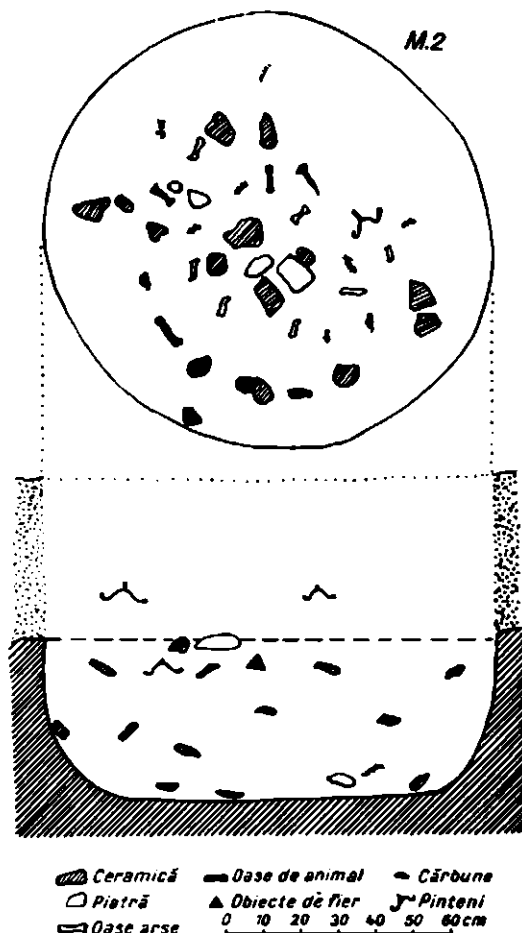


Fig. 5. — Planul și profilul gropii unui mormînt (M 2) din cimitirul dacic de pe Măgura.

a) Ceramica lucrată cu mîna de calitate inferioară este cea mai frecventă. Pasta conține multe impurități (siliciu, nisip, pietricele mărunte etc.) și este de obicei bine arsă. La multe vase ori fragmente ceramice s-a observat o ardere secundară

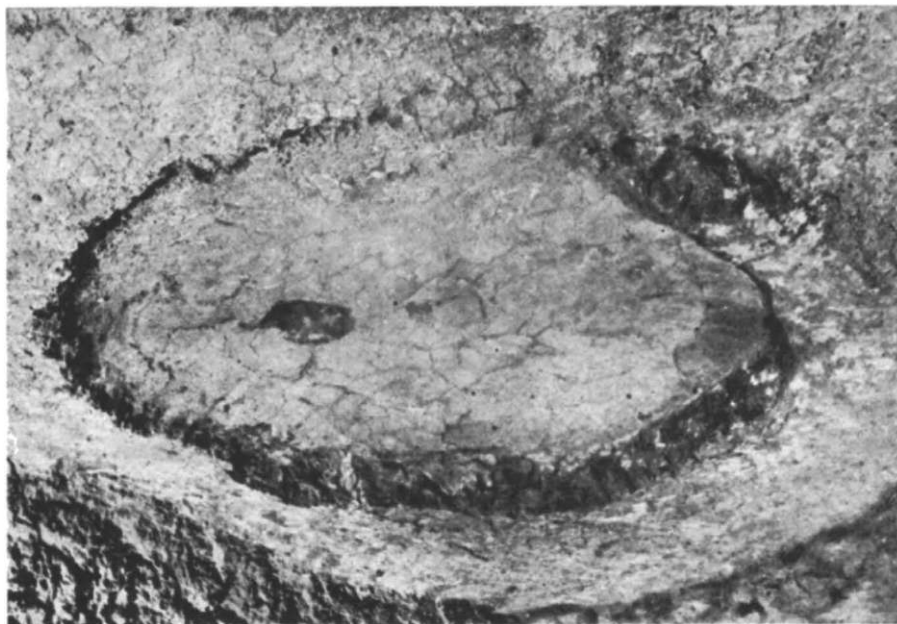


Fig. 6. — Vatră de foc (V 3) în cimitirul dacic de pe Măgura.



Fig. 7. — Loc de incinerare (U 1) în cimitirul dacic de pe Măgura.

produsă probabil la rugul de incinerare. Majoritatea vaselor din această categorie sînt ornamentate cu briuri în relief alveolate (fig. 8/4, 10, 11, 15), butoane de diferite forme (fig. 8/16), benzi de linii ondulate sau în zig-zag, făcute cu pieptenele (fig. 8/15), linii verticale striate dispuse pe toată suprafața vasului (fig. 8/14), linii



Fig. 8. — Ceramică din cimitirul dacic de pe Măgura.

incizate alcătuind romburi (fig. 8/16), alveole practicate pe marginea buzei (fig. 8/4), diferite semne de olar (?) (fig. 8/4) etc. Vasele reconstituite au forme și mărimi deosebite. Cea mai frecventă formă din această categorie este ceașca dacică, care se găsește aproape în fiecare mormânt. Frecvente sînt miniaturile de cești (fig. 8/6, 7).

b) A doua categorie de ceramică este mai slab reprezentată decît prima. Cele mai frecvente forme de vase din această categorie sînt fructierele cu picior, apoi vasele mari cu mijlocul pronunțat și buza evazată în exterior. Pasta este

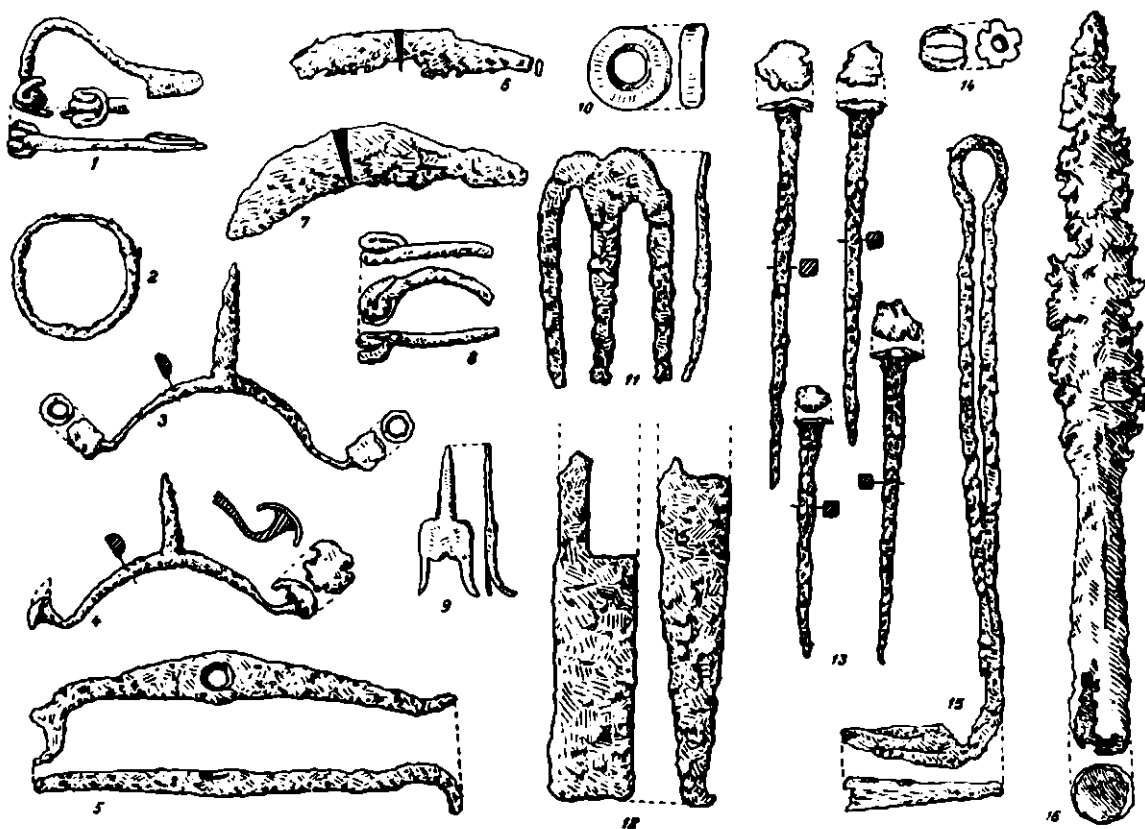


Fig. 9. — Obiecte de metal, os și sticlă din cimitirul dacic de pe Măgura.

fină, iar culoarea e de obicei neagră sau cafenie închisă. În general vasele sînt neornamentate. Dintre vasele ornamentate menționăm în mod special o cupă de culoare neagră, cu suprafața lustruită, împodobită cu dreptunghiuri și diagonale în formă de X, făcute din linii punctate și linii lustruite (fig. 8/13).

c) A treia categorie, cea lucrată cu roata, reprezintă circa 1/4 din inventarul materialului ceramic și a apărut aproximativ în proporție constantă în gropile dacice de pe Măgura. Vasele din această categorie au pasta fină, bine arsă și sînt în cea mai mare parte cenușii, neornamentate. Totuși pe suprafața unora din vase se află diferite ornamente lustruite ca: linii ondulate, linii în zig-zag, linii paralele verticale (fig. 8/1), linii care se întretaie în formă de romburi etc. Vasele de culoare roșietică sînt fie neornamentate, fie pictate cu benzi de culoare albă sau cafenie. Cele mai frecvente sînt fructierele (fig. 8/2) și vasele borcan (fig. 8/8). Dintre vasele mari neornamentate e de menționat partea inferioară a unei urne cu « gaura sufletului » practică pe fundul vasului.

Dintre celelalte produse din lut găsite în gropi mai amintim: fusaiole, lustruitoare de vase și mărgelile de diferite forme și dimensiuni (fig. 8/5), apoi bucăți compacte de chirpic, cu urme de nuiel și pari. Asemenea bucăți de chirpic s-au găsit numai în gropile M 9, M 17, M 19 și în U 2.

Obiectele de metal (fig. 9) care fac parte din inventarul gropilor sînt în cea mai mare parte din fier. Ele sînt fie obiecte de uz practic (cușite, furculițe, bare laterale de zăbală, verigi, piteni, cuie, sfredel etc.), fie arme (topor, vîrf de lance), ori piese de podoabă, anume fibule. Obiectele de bronz (fig. 9/1), os (fig. 9/10) sau sticlă (fig. 9/14) sînt puține la număr. În general, gropile sînt relativ sărace în acest fel de produse.

În pămîntul de umplură dintre U 2 și V 3 s-a găsit o drăhmă de argint din Dyrhachium din seria tîrzie.

În lumina materialului arheologic, descoperirile de pe Măgura aparțin perioadei tîrzii a La Tène-ului și anume din secolul II î.e.n. pînă la cucerirea romană, cînd cimitirul dacic încetează a mai fi folosit. Studiarea mai amănunțită a materialului descoperit ar putea aduce indicații noi pentru începuturile mai timpurii ale cimitirului.

Ritul de înmormîntare. Toate observațiile făcute în cursul săpăturilor pledează pentru caracterul funerar al descoperirilor de pe Măgura. Pe întreaga suprafață cercetată nu a putut fi înregistrată nici o urmă sigură de locuință. Ritul de înmormîntare este incinerarea, general răspîndită la daco-geți în a doua vîrstă a fierului. Potrivit constatărilor de pînă acum, care urmează să fie completate și verificate prin cercetările viitoare, ritul incinerării era realizat pe Măgura într-un fel specific, care numai la prima vedere pare oarecum curios.

Incinerarea se făcea pe locul cimitirului. Cele două locuri de ardere descrise mai sus nu au putut avea decît acest rost, de a servi pentru arderea cadavrelor. Din urmele deranjate și prost conservate nu ne putem face o imagine prea exactă de felul cum erau amenajate aceste locuri de ardere. Dar prezența pietrelor și a bucăților de chirpic indică fără îndoială existența unor construcții de piatră și lut. În aceste *ustrina* arderea cadavrelor se putea face complet, ceea ce ar explica redusa cantitate de oase umane constatată atît la locurile de ardere, cît și în gropi.

Asemenea construcții folosite pentru arderea morților sînt cunoscute și din alte părți ale Daciei în a doua vîrstă a fierului. La Apahida, pe teritoriul cimitirului celtic cercetat de St. Kovács, au fost identificate șapte platforme de piatră folosite pentru incinerare¹. La Zimnicea², ca și la Poienești³ au fost surprinse *in situ* cîte un cuptor, construit de asemenea din piatră și lut și folosit tot la arderea morților. Ambele cuptoare datează din secolul IV—III î.e.n. Probabil tot ca *ustrina* au fost folosite și cele două cuptoare construite din « pietre mari, cărămidă grosolană și pămînt » de la Ostrovul Simian datînd din La Tène-ul tîrziu⁴.

În cimitirul dacic de pe Măgura locurile de ardere se pare că serveau pentru incinerarea succesivă a mai multor morți. Rămășițele incinerării erau probabil trase mai întîi afară din cuptor și apoi depuse fără prea multă grijă în gropile dinainte pregătite. Gropile reprezintă după cît se pare morminte individuale. În ele se aruncau, în afară de oase și cerușă, obiectele care aparținuseră mortului, vasele sau, mai exact, fragmentele vaselor folosite cu prilejul incinerării, precum

¹ DolgCluj, II, 1911, p. 21—23 și p. 62 și urm. cu pl. I.

² I. Nestor, in SCIV, I, 1950, p. 98.

³ R. Vulpe, in *Materiale*, I, 1953, p. 312—315, cu fig. 97.

⁴ D. Berciu, *Arheologia preistorică a Olteniei*, Craiova, 1939, p. 193, cu fig. 237.

și alte rămășițe. În unele gropi au ajuns și pietrele arse și bucățile de chirpic desprinse probabil din cuptoarele de ardere.

Vetrele de foc, în număr de cinci pînă acum, sînt răsfireate printre gropile de morminte, iar unele se găsesc în imediata apropiere a locurilor de ardere. Presupunem că ele serveau pentru pregătirea banchetelor care se organizau probabil cu prilejul fiecărei înmormîntări. O vatră de foc (V 3) a fost refăcută și deci sigur folosită la mai multe înmormîntări. Rămășițele banchetului funerar, anume vasele sparte ritual și oasele de animale, erau și ele aruncate în aceleași gropi. Acestea erau umplute în cele din urmă pînă la gură cu pămînt și se pare că nu erau marcate în nici un fel la suprafață, de vreme ce unele morminte sînt suprapuse de vetrele de foc sau de grămezile amintite, dar al căror rost nu este încă lămurit.

Considerat în totalitatea sa, cimitirul dacic de pe Măgura nu rămîne o apariție izolată în Dacia celei de a doua vîrste a fierului. Cu toate că constatările și observațiile de pînă acum sînt incomplete, acest cimitir ilustrează o variantă a ritului de incinerare la daci, care nu este lipsită de antecedente în descoperirile datînd din La Tène-ul II și care, pe de altă parte, ne permit să explicăm în chip mult mai satisfăcător și să precizăm mult mai verosimil, decît s-a putut face pînă acum, caracterul unor descoperiri arheologice din Trănsilvania, ca și din restul teritoriului daco-getic, aparținînd perioadei tîrzii a La Tène-ului. În afară de analogiile stabilite cu cuptoarele-crematorii de la Zimnicea, Poienesti sau Ostrovul Simian, ritul de incinerare folosit de dacii de la Porolissum este în esență același cu cel constatat în cimitirul celtic de la Apahida, care datează dintr-o perioadă mai veche a La Tène-ului¹. Deosebirea dintre ele este mai mult aparentă și constă doar în faptul că în timp ce la Apahida ofrandele sînt depuse cu mai multă grijă în gropi, la Porolissum rămășițele incinerării și ale banchetului funerar, de care se leagă și vetrele de foc, erau aruncate fără nici o ordine în gropi, o dată cu pămîntul de umplutură.

Ritul de înmormîntare constatat pe Măgura de la Porolissum avea o largă răspîndire la daco-geții din perioada tîrzie a La Tène-ului, adică în ultimele două secole înainte de cucerirea romană. Fără a intra, firește, în discuția de amănunt a problemei, ni se pare că același sistem de înmormîntare îl trădează în chip evident și descoperirile arheologice de la Bedehaza de lingă Sf. Gheorghe și cele de pe dealul Wietenberg de la Sighișoara.

La Sf. Gheorghe, Fr. László înregistra în anii 1912—1914, cu prilejul construirii căii ferate, pe o distanță de 500 m, începînd de lingă moara de la Bedehaza, pe malul Oltului, un număr de 38 gropi, denumite de el, „locuințe-bordeie”², de formă și cu conținut similar cu acela al gropilor de la Măgura Moigradului. Alte asemenea gropi au fost constatate și cu prilejul cercetărilor de la Bedehaza, efectuate în 1949—1950 sub conducerea lui K. Horedt³, cînd se pare că au fost sesizate și cîteva vetre datînd din aceeași epocă. Avem deci aici nu o așezare dacică, ci un întins cimitir de incinerare cu gropi. De acest cimitir țin, ca un element nou de care va trebui să se țină seamă, și două gropi cu vase întregi, care nu sînt morminte, ci probabil ofrande.

La fel, pe dealul Wietenberg de la Sighișoara, cunoscut prin bogăția materialului dacic rezultat din săpături mai vechi, au fost constatate nu mai puțin de 100 de gropi, similare ca formă și conținut celor de pe Măgura de la

¹ St. Kovács, in *DolgCluj*, II, 1911, p. 1 și urm.

² Fr. László, in *Múzeumi és Könyvtári Értésítő*, VII, 1913, p. 155, VIII, 1914, p. 172 și IX, 1915, p. 102. Cf. și Z. Székely, *Sepsiszentgyörgy története a*

kőzépkor végéig (Istoria orașului Sf. Gheorghe pînă la sfîrșitul evului mediu), Sf. Gheorghe, 1948, p. 32 și urm.

³ SCIV, I, 1950, p. 128—130, II, 1951, p. 129 și urm.; *Materiala*, II, 1956, p. 10 și urm.

Porolissum. Răsfirate printre acestea s-au găsit și 30 de vetre de foc, la care se poate adăuga și un probabil loc de ardere, după câte se poate înțelege din descriere¹.

Cu toate că lipsesc informații mai precise, se pare că un asemenea cimitir de incinerare este de presupus și la Gușterița, lângă Sibiu, unde s-au semnalat în secolul trecut «locuri de incinerare»² și unde mai nou s-a descoperit un depozit de vase dacice³. Morminte de incinerare cu gropi din epoca La Tène-ului târziu se cunosc apoi de la Snagov și Dămăroaia, lângă București⁴.

Ritul funerar documentat la Porolissum e cunoscut și în afara Daciei. Se întâlnește de pildă în cimitirul de la Wilanów lângă Varșovia, care datează din perioada La Tène-ului târziu și aparține probabil unei populații celto-bastarne⁵.

Cît privește așezarea celor care se înmormîntau pe Măgura de la Porolissum, ea nu a fost încă identificată. Cele două secțiuni (I și VI), executate în afara teritoriului cimitirului, nu au scos la iveală decît sporadice fragmente ceramice. Cercetările viitoare vor putea arăta dacă așezarea corespunzătoare a cimitirului se află tot pe Măgura sau dacă ea este de căutat în altă parte.

2. CASTRUL ROMAN DE PE POMET

Dealul Pomet (cota 502) este o înălțime de formă conică cu vârful teșit și prelung (fig. 10). Pantele lui coboară în terase succesive de jur împrejur. Pe platoul superior al acestui deal se află ruinele unuia din cele mai mari castele din Dacia. Ocupînd o poziție dominantă și puternic întărită de la natură, deosebită de aceea a majorității castrelor romane din Dacia, lagărul de pe Pomet face, și astăzi, o puternică impresie asupra vizitatorului care se apropie de ruinele lui. Fixîndu-se de la început în acest loc, romanii au făcut din castrul de la Porolissum cheia de boltă a apărării graniței de nord-vest a provinciei întemeiată de împăratul Traian. Datorită importanței sale strategice și a schimburilor comerciale cu lumea din afară, în jurul castrului de pe Pomet s-a întemeiat și o înfloritoare așezare civilă, care, la 158, cu prilejul împărțirii în trei a provinciei, a ajuns «capitala» Daciei Porolissensis, iar pe timpul lui Septimiu Sever, a fost ridicată la rangul de municipiu. Ruinele orașului Porolissum se întind roată în jurul castrului, dar mai ales pe pantele de sud și de est ale Pometului.

Dimensiunile castrului sînt de circa 294×266 m, fiind orientat, cu laturile lungi, pe direcție NE—SV. Zidurile lui de incintă urmează marginea platoului, de unde terenul, mai ales pe trei dintre laturi, coboară în pantă abruptă. Interiorul castrului nu a fost nivelat, prezentînd diferențe mari de nivel, astfel că nici de pe înălțimea cea mai proeminentă din colțul de est, numită «Bisericuța», nu se poate cuprinde astăzi cu ochiul întreaga suprafață a lagărului. Terenul coboară în pantă accentuată dinspre latura de nord-vest în spre cea de sud-vest, dar și de la mijloc spre laturile lungi.

În trecut castral de pe Pomet a fost obiectul unor cercetări întinse, cu care prilej au fost dezvelite toate cele patru porți, apoi pretoriul, porțiuni din drumurile de acces, poate și alte părți ale lagărului. Dar toate aceste ruine, rămase descoperite și fără pază, au dispărut între timp fără urmă, zidurile fiind complet

¹ K. Horedt, *Die Wietenbergkultur*, p. 17 și urm. (ms.). Mulțumim autorului pentru bunăvoința de a ne fi îngăduit consultarea manuscrisului.

² C. Gooss, *Chronik*, p. 25.

³ M. Rusu, în *SCȘCluj*, VI, 1955, p. 79 și urm.

⁴ D. V. Rosetti, în *PMMB*, nr. 2, 1935, p. 7 și urm., 15 și urm., 61 și urm.

⁵ J. Marciniak, *Latène cremation burials at Wilanów near Warsaw*, în *Materialy Starożytność*, II, 1957, p. 170 și urm.

demolate de localnici, care le-au cărat pînă la ultima piatră. Nici rezultatele acestor cercetări nu ne sînt, după cum s-a mai spus, decît prea puţin sau de loc cunoscute. În această situaţie, avînd în vedere şi faptul că întreagă suprafaţa castrului era cultivată, cercetările colectivului nostru s-au limitat, în această primă campanie de săpături, la efectuarea a două secţiuni, una pe latura de NV, aproape de colţul de N, lungă de 34,30 m, cealaltă pe latura de SV, aproape de colţul de S, lungă

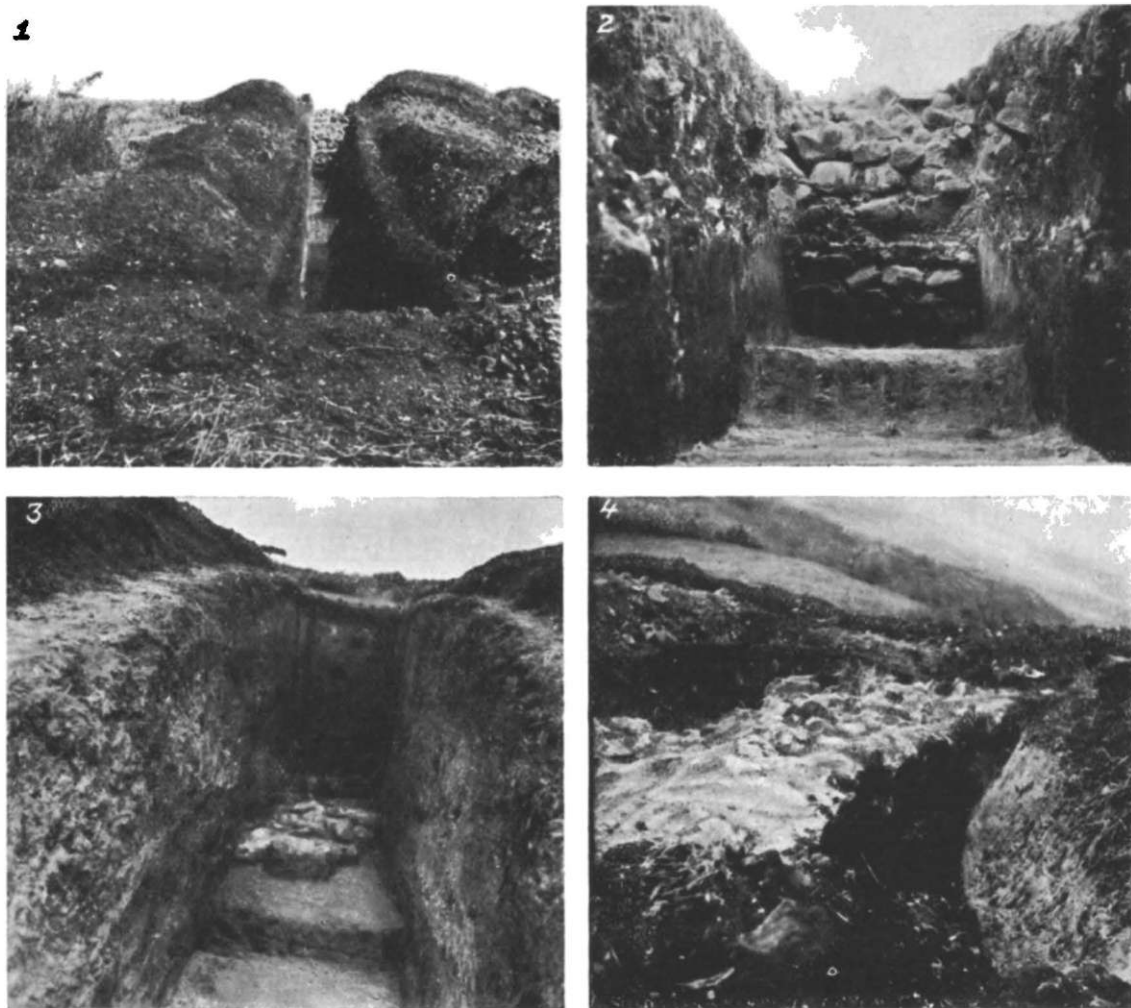


Fig. 10. - Secţiunea II şi colţul de sud al castrului de pe Pomet: 1, secţiunea II văzută din exterior; 2, faţa externă a zidului castrului; 3, urme de construcţii la baza aggerului; 4, zidul de incintă la colţul de sud al castrului.

de 36 m. La colţul de S s-a mai dezvelit zidul de incintă al castrului, pe o lungime de vreo 15 m, şi ruinele turnului de colţ. Cercetările noastre, deşi foarte reduse faţă de proporţiile obiectivului, au avut ca rezultat precizarea sistemului exterior de apărare a castrului, aşa precum au adus şi unele indicaţii noi cu privire la cronologia şi fazele lui de construcţie.

Zidul de incintă pe latura de NV e plasat chiar la marginea terasei şi de aceea, în acest loc, temelia lui e masivă, avînd grosimea maximă de 3,15 m. În schimb în secţiunea II (fig. 10), unde panta e mai puţin abruptă, temelia are grosimea pînă la 2,65 m, iar în partea superioară zidul are lăţimea de 1,65 m. În aceeaşi

secțiune aggerul se întinde pe o distanță de circa 10 m. Berma e lată de 2 m. Pe latura de NV s-a constatat existența unui singur șanț, care a fost o dată refăcut, vârful lui fiind mutat cu circa 1 m mai aproape de zidul de incintă, față de care se găsește la 13 m depărtare. În schimb pe latura de SV există două șanțuri, unul la 13 m, celălalt la 16 m depărtare de zidul de incintă.

În colțul de S (fig. 10/4) bastionul a fost găsit foarte distrus. El avea probabil o formă trapezoidală.

Zidul de incintă, pînă la înălțimea care se păstrează, indică o singură fază de construcție, dar în interior (mai ales în secțiunea II) se constată refaceri în spatele aggerului. Se pare că la un anumit moment, înainte de căderea în ruină a zidului de incintă, nivelul de umblare a fost ridicat cu circa 0,60 m. Pe acest din urmă nivel, pînă la începutul urcușului pe agger, se întinde un strat gros (circa 0,20 m) de cărbune, după care urmează o altă depunere sau nivelare, peste care se întinde, numai pe o anumită porțiune, mai în spate, un nou strat mai subțire de cărbune. Acesta se pare însă că nu provine de la zidul de incintă, ci mai degrabă de la vreo clădire aflătoare în apropiere.

O constatare interesantă o constituie apariția, în ambele secțiuni, a unor urme de locuire sub aggerul castrului, pe humusul antic. Pe latura de NV aceste urme constau dintr-o vatră de foc, în jurul căreia se întinde un strat de pămînt negru cu mult cărbune, în care s-au găsit numeroase fragmente ceramice și diferite obiecte din fier sau din bronz, toate de factură romană. Pe latura de SV sînt urmele unei construcții de piatră cu mortar (fig. 10/3), care atunci cînd s-a ridicat aggerul a fost demolată, iar ruinele ei nivelate. Datarea acestor ruine se face cu ajutorul unei monede de bronz a lui Traian, găsită la temelia aggerului. O altă monedă de bronz, foarte tocită, de la Hadrian, s-a găsit, tot în secțiunea II, în pămîntul scos din șanțul al doilea, din fața zidului de incintă. O a treia monedă, tot de bronz, s-a găsit în stratul gros de cărbune din spatele aggerului, la 2 m adîncime. Pe ea se recunoaște efigia lui Nicomedes II Epiphanes (149—120 î.e.n.) sau a unuia dintre urmașii omonimi ai acestuia. Piesa este foarte uzată și poartă trei contramărci aplicate pe avers.

Din constatările expuse mai sus rezultă, credem, că în epoca lui Traian-Hadrian, pe locul unde mai tîrziu se ridică zidurile castrului de piatră, existau construcții de lemn sau de piatră. Existența în această perioadă, pe Pomet, a unui castru de pămînt e foarte probabilă, dar ea nu a fost documentată prin cercetările noastre. Se poate ca el să fi fost de dimensiuni mai reduse decît ale castrului care se construiesc ulterior din piatră, astfel că amintitele construcții, poate o baracă și o casă, să se fi plasat în afara incintei de pămînt.

Se știe că trei inscripții, găsite probabil în ruinele porților, poartă numele și titulatura completă a lui Caracalla și atestă construirea castrului de piatră de pe Pomet în anul 213¹. Cercetările anterioare se pare că au scos la iveală, pe locul porților cu ieșire semicirculară, aparținînd probabil castrului lui Caracalla, și urmele unor porți ale unui castru mai vechi. Privitor la data construirii acestui prim castru de piatră de pe Pomet nu cunoaștem nici o indicație. Nici dimensiunile lui nu sînt sigure, cert fiind doar că porțile castrului lui Caracalla s-au suprapus peste ruinele porților castrului mai vechi. E posibil de asemenea ca zidul de incintă al castrului ridicat de Caracalla să fi folosit, pe toată întinderea lui sau numai parțial, temeliile castrului de piatră mai vechi. Profilele celor două secțiuni

¹ M. Macrea, în SCIV, VIII, 1957, p. 222 și urm.

executate de noi nu dau nici o indicație mai precisă în această privință, dar nici nu exclud această posibilitate.

Ipotetic putem admite că primul castru de piatră de pe Pomet ar fi fost construit pe timpul lui Antoninus Pius, o dată cu ridicarea în piatră a castrului de pe Citera și o dată cu refacerea poate tot în piatră, a amfiteatrului (vezi mai jos). Pornind de la ipoteza de mai sus, presupunem că atât primul castru de piatră de pe Pomet, cât și cel de pe Citera au suferit distrugerii grave în timpul războaielor marcomanice, când Porolissum, prin poziția sa geografică, era expus direct atacurilor care se știe că s-au produs asupra Daciei. Se pare apoi că după restabilirea situației, pe timpul lui Commodus, castrul de pe Citera nu a mai fost refăcut, el fiind părăsit definitiv. În schimb lucrările pentru construirea unui nou castru pe Pomet, poate de dimensiuni mai mari decât ale celui distrus, trebuie să fi început foarte curînd, cel mai târziu pe timpul lui Septimiu Sever, care a ridicat orașul la rangul de municipiu, și în orice caz ele s-au încheiat pe timpul lui Caracalla, în anul 213.

3. CASTRUL ROMAN DE PE CITERA

Dealul Citera se află la circa 700 m NE de Pomet și este complet împădurit. Existența pe această înălțime a unei fortificații a fost mai demult semnalată în legătură cu limesul care trece pe la poalele dealului. Ca urmare a scoaterii sistematice a zidurilor de către localnici, a devenit și mai clar pe teren conturul unei fortificații patrulatere, cu ziduri de piatră și cu colțurile rotunjite. Fortificația este atât de distrusă încît abia cîteva porțiuni au rămas neatinse. Cercetarea ei s-a impus cu necesitate, înainte ca ruinele să fi dispărut cu totul.

Săpăturile din 1958 au fost efectuate în raport cu porțiunile rămase neatinse sau mai puțin distruse. Au fost dezvelite complet cele două porți de pe laturile lungi și turnul din colțul de est. S-au efectuat de asemenea cinci secțiuni pe laturile și în interiorul fortificației (fig. 11).

Urmele unei așezări dacice au fost sesizate pe latura de SV a castrului de piatră. Ele constau din fragmente ceramice tipic dacice care au apărut la baza aggerului, pe linia humusului antic, ceea ce dovedește anterioritatea lor așezării romanilor în acest loc. În secțiunea I fragmentele ceramice s-au găsit într-un strat subțire de cărbune, rezultat, probabil, din arderea unei locuințe de lemn.

Castrul de pămînt. Urmele unei faze de pămînt a castrului roman de pe Citera au fost constatate pe latura de SV și la colțul de est. În secțiunea I s-au putut distinge două faze ale ridicării aggerului. În spatele acestuia, în interiorul castrului, a existat un mic șanț, care, ulterior, s-a umplut cu pămînt și dărîmături. La poarta de SV și la colțul de est zidurile turnurilor erau săpate în vechiul agger.

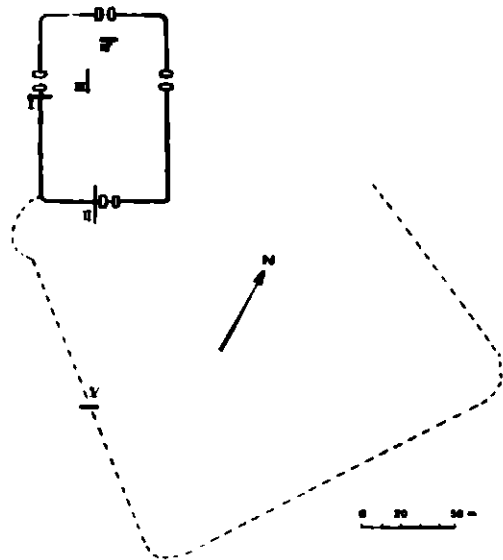


Fig. 11. — Planul castrului de piatră și al incintei anexe de pămînt de pe Citera.

Nu dispunem de nici un indiciu privitor la datarea castrului de pământ. Putem presupune totuși că el a fost construit încă în epoca lui Traian.

Castrul de piatră (fig. 12) este de formă patrulateră, cu laturile lungi de 101,10 m și cele scurte de 66,65 m. Grosimea zidului de incintă este de 1,60 m, la temelie, în secțiunea I, și de 1,20 m la poarta de NE. În spatele lui se află aggerul, lat de circa 6 m. Berma e marcată de un strat de mortar care se întinde pe o lungime de 2,25 m, dar inițial ea a putut fi mai îngustă. Pe laturile de SV și NV castrul nu a avut șanț în fața zidului de incintă, el fiind superfluu, din cauza pantei abrupte a dealului. În schimb un șanț continuu se distinge clar pe teren pe laturile de SE și NE. În secțiunea II, pe latura de SV, șanțul are lățimea de 7,50 m, cu o escarpă lungă spre interior și una scurtă spre exterior. Adâncimea șanțului este de 3,90 m față de linia bermei, iar vârful lui se află la 8 m depărtare de fața externă a zidului de incintă.

Porțile de pe laturile lungi, singurele dezvelite, se găsesc la 36,80 m depărtare de latura de NV și la 64,30 m de latura de SE. Ele împart deci curțina în segmente inegale, unul de circa $1/3$, celălalt de $2/3$ din lungimea totală a acesteia. Porțile de pe laturile scurte au fost cu totul distruse, dar locul lor se recunoaște încă pe teren. Ele sînt situate la mijlocul curtinelor. Porțile sînt flancate de cîte două turnuri patrulatere, care ies cu 1,40 m în afara zidului de incintă (fig. 13). Deschiderea porților este de 4 m. Poarta propriu-zisă era din lemn de stejar cu două canaturi. În ruinele porții de NE s-au găsit, întregi, barele de fier care fereceau poarta.

La colțuri, castrul era întărit cu turnuri interioare. Cel din colțul de est are o formă trapezoidală.

Suprafața din interiorul castrului nu a fost nivelată, din cauza terenului stîncos. Cele două secțiuni executate în interiorul incintei nu au scos la iveală decît slabe urme de cultură din epoca romană, printre care și o monedă foarte tocită, probabil de la Hadrian. Alte două monede s-au găsit în ruinele celor două porți și ele sînt ale lui M. Aurelius Caesar, deci din timpul domniei lui Antoninus Pius. Una din aceste monede era prinsă în mortarul padimentului din turnul de

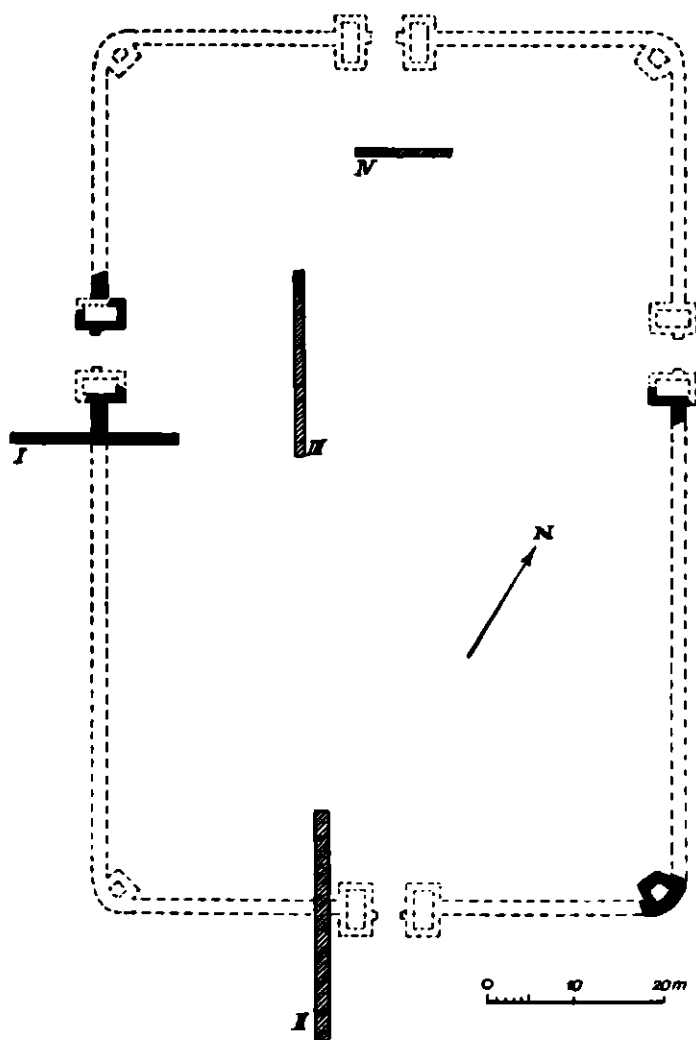


Fig. 12. — Planul castrului de piatră de pe Citera.

nord al porții de NE. Ea ar putea constitui un *terminus post quem* pentru data construirii castrului de piatră. Amintim că potrivit indicațiilor unei inscripții (CIL, III, 836) și amfiteatrul de la Porolissum a fost reconstruit (probabil în piatră) în anul 157. Se pare însă că acest mic *castellum* nu a fost folosit mult timp. După cum dovedesc puternicele urme de arsură și cărbune constatate la cele două porți, el a fost părăsit după ce fusese mistuit de un incendiu.

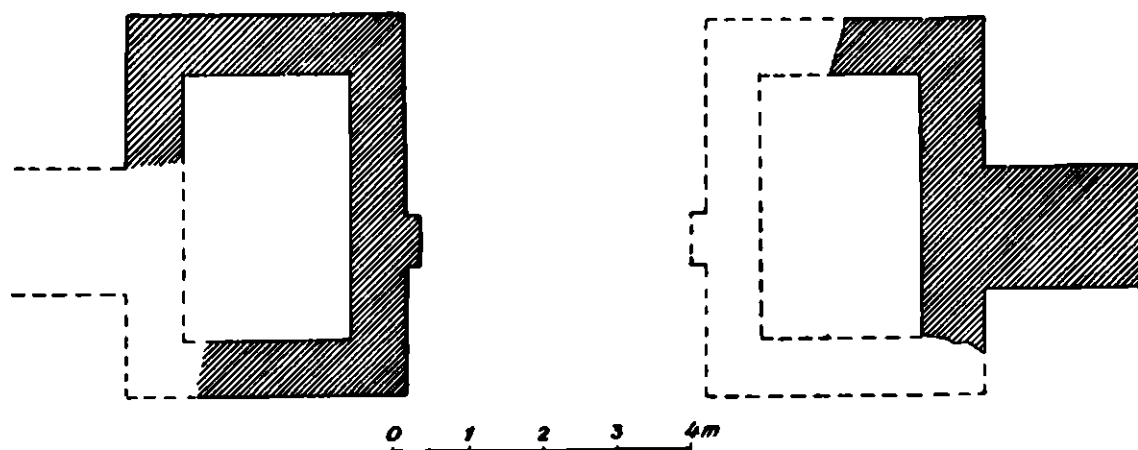


Fig. 13. — Planul porții de SV a castrului de piatră de pe Citera.

Incinta anexă de pământ (fig. 11). De la colțul de sud al castrului de piatră pornește un val de pământ care delimitează o incintă de formă aproximativ patrulateră, cu laturile de circa 190×190 m. Având în interior un șanț similar cu cel constat și în secțiunea I, bănuim că această incintă este contemporană cu faza de pământ a castrului de piatră. Destinația ei rămâne deocamdată necunoscută.

4. LIMES POROLISSENSIS

Sistemul de apărare de la Porolissum era completat cu un adevărat *limes*, situat în fața orașului, înspre barbaricum. El poate fi urmărit pe teren, aproape fără întrerupere, pe o distanță de câțiva kilometri (fig. 1). Coborînd de pe munții Meseșului, limesul urmează culmea dealurilor Comoara și Ferice, apoi, menținându-se pe direcția vest-est, trece peste înălțimile Irtașul Ciucoaiei pînă la Dealul Banului, coborînd de fiecare dată pînă în fundul văilor dintre aceste dealuri. De la Dealul Banului limesul se îndreaptă spre NE, continuă apoi spre nord pînă în dreptul satului Brebi, unde urmele lui se pierd. De-a lungul limesului se găsesc din loc în loc turnuri de pământ sau de piatră.

S-a executat o secțiune pe acest limes pe Dealul Banului (fig. 14). Limesul constă dintr-un zid de piatră de stîncă cu mortar construit în *opus incertum*, fără șanț în exterior sau agger în interior. Grosimea zidului este de 1,20 m iar temelia de 1,30 m.

Începînd din dreptul cotei 430 se distinge pe teren și un al doilea val care urmează marginea Terasei sanctualelor, la al cărei capăt de est se pierde, spre a continua apoi în fața castrului de pe Pomet, iar din dreptul piscului Bisericuța urmează culmea îngustă care duce pînă la poalele dealului Citera, de unde valul cotește spre nord și se unește cu limesul exterior. În secțiunile executate pe mar-

ginea Terasii sanctuarelor, la baza valului de pământ s-au constatat urmele unui zid de piatră cu mortar, lat tot de 1,20 m din care s-a mai păstrat pe alocuri doar ultimul rând de pietre. În fața zidului, în exterior, la circa 3 m depărtare de acesta, există un mic șanț, larg de circa 2 m, care se adâncește puțin în solul viu. O altă secțiune, dispusă la circa 25 m vest de capătul cărării care urcă la castrul de pe Citera, a arătat că în această porțiune valul nu este altceva decât stinca naturală, ascuțită ca o culme îngustă, fără nici un fel de amenajare. La poalele valului, în interior, la 0,30 m adâncime, s-a găsit o monedă romană de bronz, foarte tocită, a unui împărat din secolul II, poate Hadrian.

Rezultă deci că în fața orașului Porolissum, în afară de limesul propriu-zis, există și o a doua centură de apărare, probabil tot cu zid de piatră, dar fără turnuri. Ea delimitează oarecum teritoriul orașului înspre nord, adică spre barbaricum, putând servi probabil și pentru apărarea lui imediată, iar culmea naturală dintre piscul Bisericiuța și Dealul Citera era folosită poate, ca și astăzi, ca drum de legătură.

Data construirii limesului de la Porolissum și a centurii interioare de apărare nu este cunoscută, lipsind până acum orice indiciu în această privință.

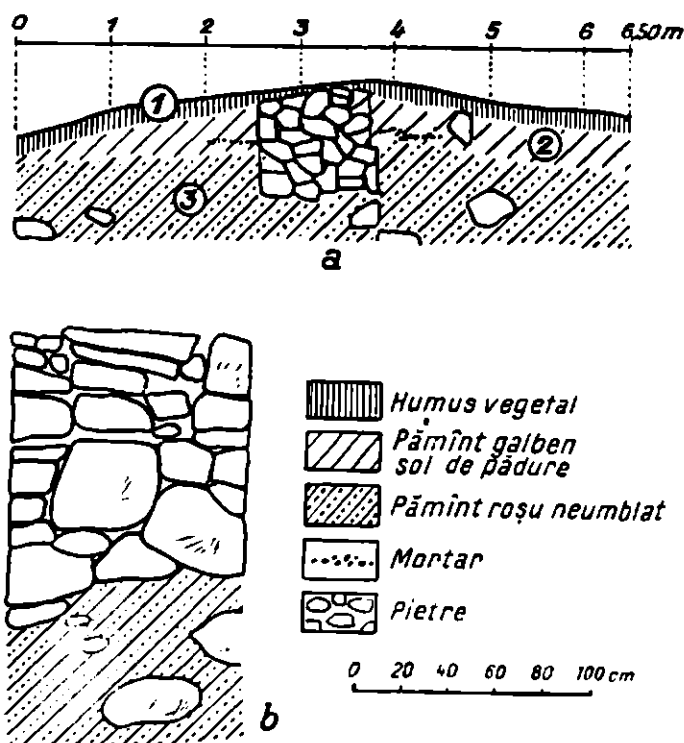


Fig. 14. — Secțiunea pe limes, de pe Dealul Banului: a, profilul secțiunii; b, fața interioară a zidului.

5. TERASA SANCTUARELOR

E situată pe culmea prelungă care face legătura între dealurile Ferice și Pomet. Ea e străbătută în lung, pe direcția vest-est, de drumul roman, care venind dinspre vest, din direcția satului Moigrad, tăia limesul și ducea apoi la poarta de NE a castrului de pe Pomet. Drumul e pavat cu lespezi de piatră, e bombat la mijloc, iar la margini are un rând de blocuri mai mari, cu fețele exterioare cioplite drept. Lățimea drumului e de 5,75 m. În 1938—1939, au fost cercetate ruinele templului lui Liber Pater¹, situat la capătul de est al terasei, în stînga drumului antic, adică la nord de acesta. În 1943 s-a dat peste urmele unui mic sanctuar rotund (sacellum), situat tot spre capătul de est al terasei, dar în dreapta drumului roman.

¹ A. Stein, *Dacien nach dem Bruderkrieg im Hause des Severus*, Sibiu, 1942, p. 4 (etras).

Colectivul nostru a efectuat în 1958 trei secțiuni pe această terasă, pornind toate de la drumul roman și ducând pînă la marginea de sud a platoului. Ele au arătat că în această parte a terasei nu există construcții. În afară de sporadice urme de cultură, toate din epoca romană, s-a constatat însă existența mai multor gropi conținând cărbune, oase de animale, fragmente ceramice și alte obiecte. În una din aceste gropi s-a găsit partea superioară a unei amfore avînd pe gît aplicată stampila: *IMP(eratoris) Nervae Aug(usti)* (fig. 15). Amfora e produsul unei oficine de olărie a împăratului Nerva de la Parenzo în peninsula Istria¹ și va fi fost adusă la Porolissum de primele elemente romane așezate aici. S-au găsit și trei monede, una de la M. Aurelius (a. 162), alta de la Caracalla (a. 197) și a treia de la Alexandru Sever.

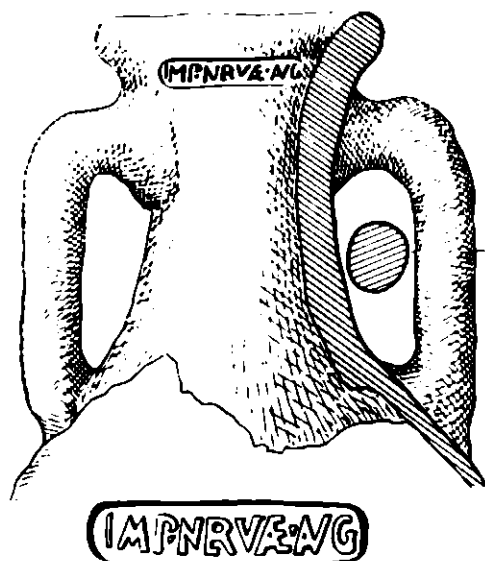


Fig. 15. — Amforă cu stampilă de pe Terasa sanctualelor.

Se pare că această parte a Terasei sanctualelor, lipsită de construcții, servea pentru organizarea de ceremonii, jertfe și hanchete religioase. Rămășițele de la hanchete erau aruncate în gropile săpate din loc în loc.

La circa 100 m spre est de ruinele vizibile ale unei clădiri mai mari, aflătoare tot pe partea dinspre nord a drumului roman, s-a dat peste ruinele unei construcții cu ziduri de piatră, de formă patrulateră, cu laturile lungi de 15,20 m, iar cele scurte de 10,10 m. Peretele de sud al acestei clădiri e paralel cu drumul și situat la numai 0,20 m depărtare de acesta. Clădirea e împărțită prin ziduri interioare în trei încăperi.

Grosimea zidurilor exterioare e de 0,70 m, iar a celor interioare de 0,40 m. Nefiind dezvelită în întregime, nu s-a putut preciza încă destinația clădirii.

Ea pare să fi fost prevăzută cu hypocaust. O monedă de la Filip Arabul, găsită în ruinele ei, ar putea să constituie un indiciu pentru construirea clădirii la o dată relativ târzie, în secolul III, ceea ce ar explica poate și situarea ei în imediata apropiere a drumului roman.

Tot târzie, adică din secolul III, pare să fie și o altă clădire situată în continuarea Terasei sanctualelor, la abia 7 m depărtare de vârful șanțului de pe latura de NV a castrului de pe Pomet, în dreptul secțiunii I. E o clădire cu un plan complicat, care continuă pe terasa imediat următoare, unde ea nu a mai fost însă urmărită deocamdată. Terasa superioară era despărțită de terasa imediat următoare printr-un zid de susținere, în spatele căruia s-a făcut nivelarea cu pământ de umplutură. În ruinele clădirii, a cărei destinație nu a putut fi încă lămurită, s-au găsit monede de la Septimiu Sever și Iulia Mamaea.

Din observațiile făcute rezultă, pe de o parte, că aici clădirile încep imediat după șanțul castrului de pe Pomet, iar pe de altă parte că pe panta dealului s-au săpat terase artificiale, despărțite prin ziduri de susținere.

¹ CIL, V, 8112, 2. Cf. JÖAI, XVII, 1914, Bb1. 175—176, n. 7. Un fragment de amforă cu aceeași

stampilă s-a găsit, tot într-o groapă de gunoi, și la Aquincum, cf. I. Szilágyi în AÉ, 78, 1951, p. 128.

6. TERASA « PALESTRELOR »

De la colțul de vest al castrului de pe Pomet spre sud se succed trei terase de forme și mărimi diferite. Pe prima terasă se văd ruine răscolite cu urme de ziduri în parte scoase de localnici. Fragmentele de *tegulae mamatae* lasă să bănuim existența în acest loc a unor băi romane.

Patru secțiuni trasate pe a doua terasă au pus în evidență existența unui complex mai mare de construcții cu ziduri de piatră și cu instalație de hypocaust, astăzi prăbușită. Numai la capătul uneia din secțiuni s-a surprins o încăpăre de $2 \times 2,20$ m cu padiment de hypocaust sprijinit pe stâlpi de cărămidă și pe tuburi circulare de teracotă (fig. 16).

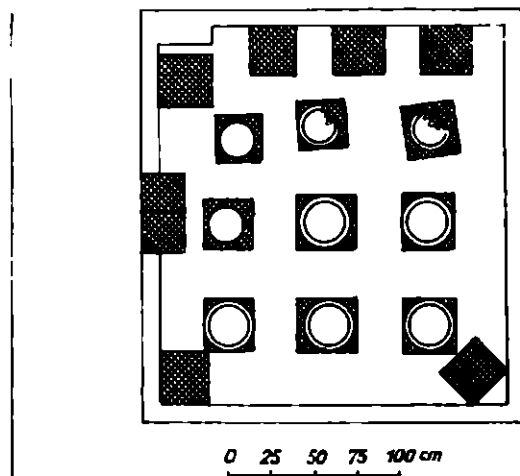


Fig. 16. — Planul și secțiunea transversală prin încăperea cu hypocaust de pe Terasa « palestrelor ».

astăzi prăbușită. Numai la capătul uneia din secțiuni s-a surprins o încăpăre de $2 \times 2,20$ m cu padiment de hypocaust sprijinit pe stâlpi de cărămidă și pe tuburi circulare de teracotă (fig. 16). Zidurile care închid încăperea nu prezintă nici o deschidere, astfel că ea nu putea primi de undeva aer cald.

În afară de zidurile legate cu mortar, care se adîncesc pînă la solul viu, pe laturile de nord și de sud ale terasei s-a dat peste alte ziduri de piatră fără mortar, a căror temelie se

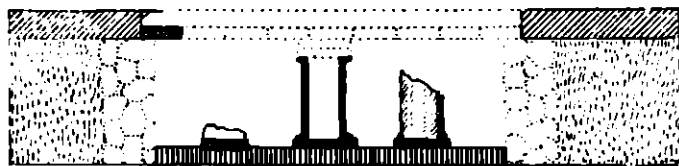


Fig. 17. — Stampilă pe cărămidă de pe Terasa « palestrelor ».

oprește în stratul de dărîmături, deci aparțin unei construcții ulterioare clădirilor cu hypocaust. Monedele descoperite pe această terasă încep cu o piesă de bronz a lui Hadrian emisă în Laodikeia din Frigia, după care urmează, în ordine cronologică, o monedă de bronz de la Faustina Iunior și cite un denar de la Alexandru Sever și Iulia Mamaea. Întrucît aceste două ultime monede s-au găsit în stratul de dărîmături ale suspensurei hypocaustului, ele ar putea constitui un *terminus post quem* pentru data dărîmării căldirilor din faza mai veche și implicit pentru data construcției ulterioare.

Tot în secțiunile de pe această terasă au ieșit la iveală o cărămidă și o olană cu stampila unui corp de trupă (fig. 17)¹ ceea ce ar însemna că construcțiile de aici au un caracter militar, în legătură cu castrul, sau de utilitate publică.

Avînd în vedere întinderea clădirilor și natura descoperirilor și a observațiilor făcute în cursul săpăturilor, ne gîndim la existența probabilă pe această terasă a unor *palestre*.

¹ Cărămizi cu această șampilă sînt cunoscute mai demult la Porolissum. I. Szilágyi, în *KözlCluj*, III, 1943, p. 96 cu fig. 3/19-21, și în *Die Besatzungen des Verteidigungssystem von Daxien und ihre Ziegelstempel*, Budapesta, 1946, citea C(o)H(or)S I P(almy-

renorum) S(agittariorum), iar C. Daicoviciu, în *AISC* IV, 1941-1944, p. 320 propune, mult mai plauzibil, fie C(o)h(or)s I (H)is(panorum), fie C(o)h(or)s I l(turacorum) S(agittariorum).

Cît privește terasa a treia, cea mai de jos, ea are o înfățișare puțin deosebită, prezentînd la mijloc o adîncitură. Marginea de sud a terasei descrie o linie semi-ovală regulată, iar în panta de pe această latură se văd ruine de ziduri masive. Locul corespunde amplasării amfiteatrului mintit epigrafic la Porolissum (CIL, III, 836).

Pe baza observațiilor de suprafață și a rezultatelor obținute prin sondaje executate pe terasa a doua, presupunem, cu toată rezerva care se impune, existența pe aceste terase de la sud de castrul de pe Pomet a unui grup mai mare de construcții, alcătuit probabil din băi, palestre și amfiteatru. Precizarea caracterului acestor construcții, care par a fi monumentale și în orice caz de mari dimensiuni, se va putea face în viitor, numai prin cercetări de mai mare amploare.

7. CIMITIRUL DIN EPOCA ROMANĂ DE LA URȘOIEȘ

Existența unui întins cimitir din epoca romană pe dealul Urșoieș, la sud de castrul și orașul Porolissum, a fost documentată mai întîi prin cercetările din 1949. Cimitirul se întinde de-a lungul drumului roman pietruit care, venind de la poarta de SE a castrului de pe Pomet, cobora pe pantele dealului Urșoieș în Valea Pometului, în dreptul primelor case ale satului Jac. Urmele drumului au fost clar sesizate prin cercetările din 1958.

Grupul cel mai numeros de morminte din acest cimitir îl formează mormintele de incinerare. Ele sînt răspîndite fără nici o ordine pe culmea și pe pantele dealului. Nefiind sesizabile la suprafața terenului, pentru descoperirea lor au fost efectuate, în diferite puncte, mai multe secțiuni de căutare. Rezultatul a fost descoperirea a două morminte

de incinerare izolate, a unui

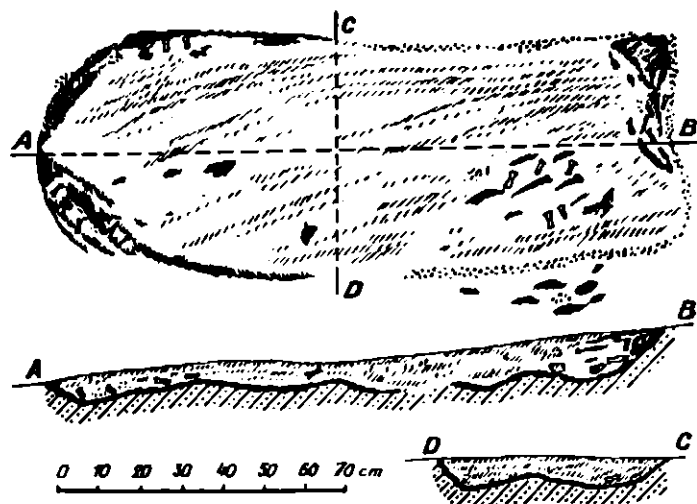


Fig. 18. — Mormint de incinerare izolat din cimitirul de la Urșoieș.

mormint izolat de piatră și a două morminte familiale cu mai multe înmormintări.

Mormintele izolate de incinerare sînt cu ardere pe loc. Ele au apărut la mică adîncime (circa 0,50 m) și se prezintă ca o groapă de formă ovală ($1,55 \times 0,60$ m), puțin adîncită în solul viu (circa 0,20 m). Conturul gropilor se distinge ușor, datorită pămîntului ceramizat de pe margini și conținutului lor alcătuit din cărbune, oase umane calcinate și fragmente ceramice (fig. 18). În apropierea unuia dintre aceste morminte s-a găsit o stelă funerară cu inscripție, iar în vecinătatea celui alt, fragmente dintr-un relief funerar de piatră.

Mormîntul de piatră e o construcție pătrată cu laturile de 2,20 m (fig. 19). Temelia e alcătuită dintr-o substrucție de piatră de stîncă, fără mortar, peste care s-au așezat blocuri cioplite de gresie. Mormîntul a fost jefuit, astfel că din inventarul său de altădată nu s-au mai găsit decît cîteva fragmente de ceramică romană, un cui de fier și o monedă de bronz nedeterminabilă. Lipsa urmelor de arsură, atît în interiorul, cît și în jurul construcției de piatră, ar îndreptăți ipoteza că mormîntul era de inhumație. Alături s-a găsit un fragment din baza unui monument funerar de piatră, care stătea probabil pe mormînt.



Fig. 19. Mormint de piatră în cimitirul de la Ursoieș.



Fig. 20. Zid în formă de absidă al unui mormint familial din cimitirul de la Ursoieș.

Primul mormînt familial avea o împrejmuire din care s-a păstrat doar temelia unui zid de piatră, fără mortar, în formă de absidă (fig. 20). La diferite adîncimi s-au găsit cinci morminte de incinerare cu groapă și ardere pe loc (fig. 21), dintre care unele suprapuse, iar altele complet deranjate. Urmele unui al șaselea mormînt de incinerare au apărut la oarecare depărtare de cele amintite mai sus, pe un pavaj de piatră, cărămidă, țigle și olane, situate la abia 0,15 m adîncime de la suprafața actuală.

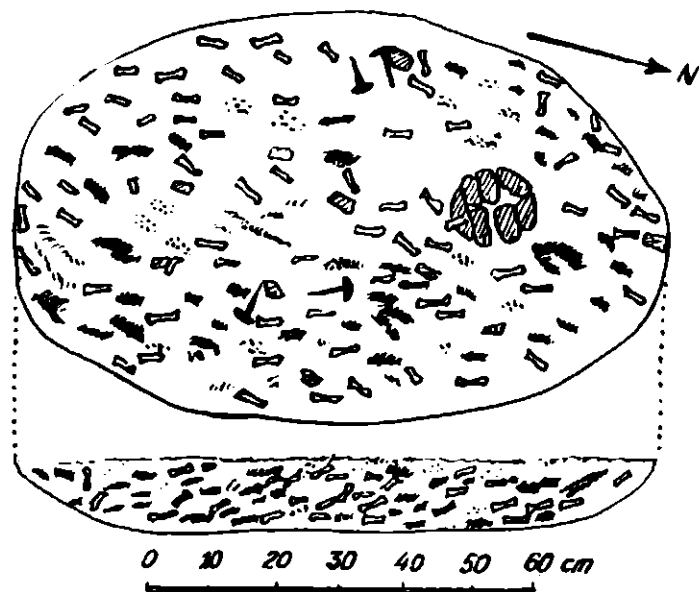


Fig. 21. — Groapă de incinerare într-un mormînt familial din cimitirul de la Ursoieș.

Al doilea mormînt familial (fig. 22) cuprindea cel puțin 11 înmormîntări, efectuate la diferite adîncimi. Dintre acestea opt erau de incinerare cu groapă, de felul celor descrise mai sus. Altele din aceeași categorie au fost cu totul răvășite de înmormîntările ulterioare, existența lor fiind indicată doar de obiectele de inventar împrăștiate. Două morminte sînt de inhumație și aparțin unor copii între trei și cinci ani. S-au păstrat numai dinții oxidați de patina monedei de bronz prinsă de ei și cîteva obiecte de inventar, printre care, în unul din morminte,

și un cercel de aur. Întreg grupul acesta de morminte avea probabil o împrejmuire de zid, din care s-au păstrat numai cîteva blocuri de piatră lucrate. Probabil în afara mormîntului familial rămînea un mormînt de incinerare cu urnă, apărut la 0,30 m adîncime de la suprafața actuală.

Inventarul propriu-zis al mormintelor din cimitirul de la Ursoieș, în afară de monumentele de piatră puse deasupra mormintelor, care au fost amintite mai sus, este în general redus. În afară de fragmentele ceramice mai mult sau mai puțin numeroase din fiecare mormînt, el cuprinde vase mici, ca lucerne, unele cu stampilă, farfurioare, ulcele, ceșcuțe, apoi vâscioare de sticlă, o fibulă, un cercel de aur și numeroase cuie și piroane, aproape nelipsite din nici un mormînt. Inventarul este de bună factură provincială romană. Un singur fragment de oală, lucrată la roată, e ornamentat cu un briu cu alveole, care amintește de ornamentul cunoscut din ceramica dacică.

Datarea cimitirului. Dintre monedele descoperite în morminte, una singură a putut fi mai precis determinată, ea este de la împăratul Hadrian. Și celelalte monede, foarte corodate și uzate, par să aparțină însă tot împăraților Antonini. Cimitirul se datează deci în secolul II e.n. Celelalte obiecte ale inventarului funerar sprijină întru totul această datare.

Ritul de înmormîntare. Majoritatea mormintelor din cimitirul de la Ursoieș o formează cele de incinerare, cu groapă și ardere pe loc. Deosebite de acestea, deși contemporane, sînt mormîntul de incinerare cu urnă și cele două morminte de inhumație aparținînd unor copii. Nesigur este ritul funerar la mormîntul izolat de piatră.

În ansamblu, cimitirul de la Ursoieș, databil în secolul II e.n., se atribuie populației romane de la Porolissum, alcătuită din coloniști, veterani și poate soldați. Mormintele de incinerare cu groapă, de același tip, dar negrupate, ci izolate, fiecare groapă aparținând unei singure înmormintări, se mai cunosc în Dacia la Apulum (două cimitire, unul pe Podei, celălalt lângă calea ferată spre Zlatna). Aceste două cimitire dovedesc că populația provincială romană din Dacia

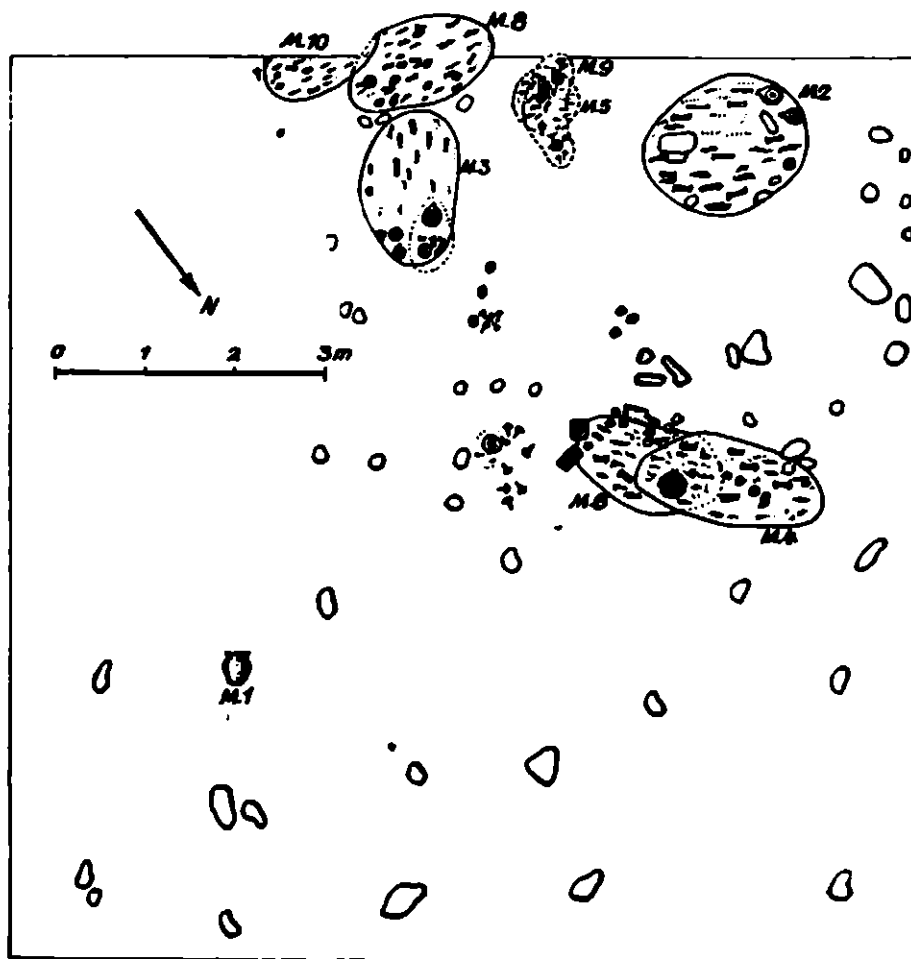


Fig. 22. — Planul unui mormint familial din cimitirul de la Ursoieș.

folosea în secolul II e.n. ritul incinerăției, alături de acela al înhumăției, singurul și bine documentat pînă nu demult în provincia noastră. Ritul incinerăției e răspîndit și în celelalte provincii ale imperiului în decursul sec. I—II e.n. În Pannonia cimitire de incinerare, similare celor de la Porolissum și Apulum, se cunosc tot în apropierea marilor centre urbane, de pildă la Aquincum, Sopianae¹ și Savaria². Acolo înhumăția se generalizează abia începînd cu secolul III, în timp ce în Dacia mai răspîndit este, încă din secolul II, ritul înhumăției.

Cercetările viitoare și studiarea mai de aproape a materialului arheologic vor putea probabil preciza dacă și în ce măsură cimitirul de incinerare de la

¹ F. Füle, *Das früh-kaiserzeitliche Gräberfeld von Vasas*, în *ActaArch.*, IX, 1958, p. 371—394.

² Privitor la cimitirul de incinerare de la Savaria,

vezi A. Mocsy, *Korármái sírok Szombathelyről*, în *AE*, 81, 1954, p. 167 și urm.

Porolissum era folosit și de populația autohtonă, întrucât ritul incinerăției, după cîte se știe, este tradițional la daci în a doua vîrstă a fierului, el fiind menținut în uz, în diferite variante, și în epoca romană. Este de presupus ca la Porolissum, unde a existat mai întîi o importantă așezare dacică, populația autohtonă să fi jucat, alături de numeroasele elemente de coloniști, un oarecare rol în dezvoltarea orașului roman de la marginea provinciei.

8. CASTRUL ROMAN DE LA TIHĂU

Castrul, necercetat pînă acum prin săpături sistematice, se află pe partea stîngă a Someșului, între satele Tihău și Surduc, pe platoul numit de localnici

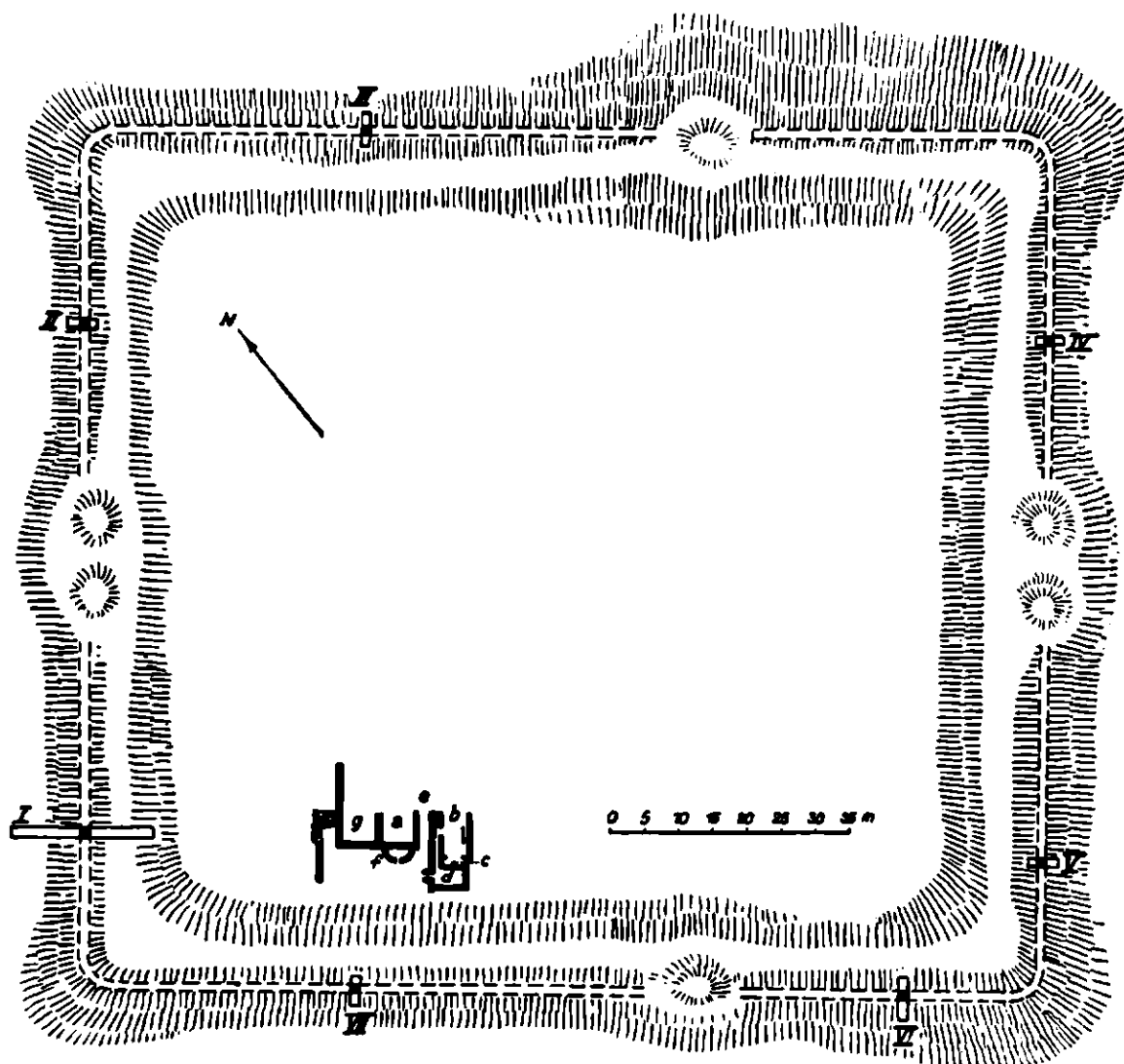


Fig. 23. — Planul castrului roman de la Tihău.

« Gradiște » sau « Cetate ». În anul 1958, s-au săpat în total șapte secțiuni, spre a se stabili planul, dimensiunile exacte și elementele de fortificație, iar în interior s-a dezvelit o parte a unei clădiri.

Conturul castrului se distinge clar pe teren, el fiind bine marcat de șanțul și valul de apărare, care sînt păstrate pe toate patru laturile, iar locul porților, turnurilor de colț și al praetoriului se recunoaște și el ușor la suprafață. Orientat cu laturile lungi pe direcția NV-SE, castrul are formă dreptunghiulară, mult apropiată de un pătrat, cu dimensiunile de 144×129 m, măsurate de la fețele exterioare ale zidului de incintă. Este, așadar, un castru mic, avînd suprafața de 1,95 ha (fig. 23).

Elementele de fortificație s-au stabilit pe baza profilului deosebit de clar din secțiunea I, săpată pe latura de nord-vest, spre Someș. Castrul, se pare, nu a avut o fază mai veche de pămînt, ci a fost construit de la început în piatră. El era înconjurat de un șanț larg de 4,50 m și adînc de 2 m, despărțit de incintă printr-o bermă lăță de 1,80 m. Zidul înconjurător (acum scos) era gros de 1,30 m. Valul din spatele lui, făcut din pămînt galben compact, luat din șanț, are înălțimea actuală de 0,85 m, lățimea la bază de 5,70 m, cu o pantă lină spre interior, lungă de 3,30 m, ce coboară pînă la *via sagularis*. Aceasta este indicată de un strat de pietre mărunte de rîu și de carieră, așezate la nivelul solului antic. Ea are lățimea de 1,60 m și merge de-a lungul marginii interioare a *aggerului*. Aproape întreg zidul de incintă, cele patru porți, trei bastioane de colț și cea mai mare parte a praetoriului, au fost scoase în mai multe rînduri de localnici, între anii 1900 și 1954. Se pare că interiorul castrului, cu excepția praetoriului, nu a fost scormonit, aici putîndu-se executa eventuale săpături sistematice în condițiuni mai bune.

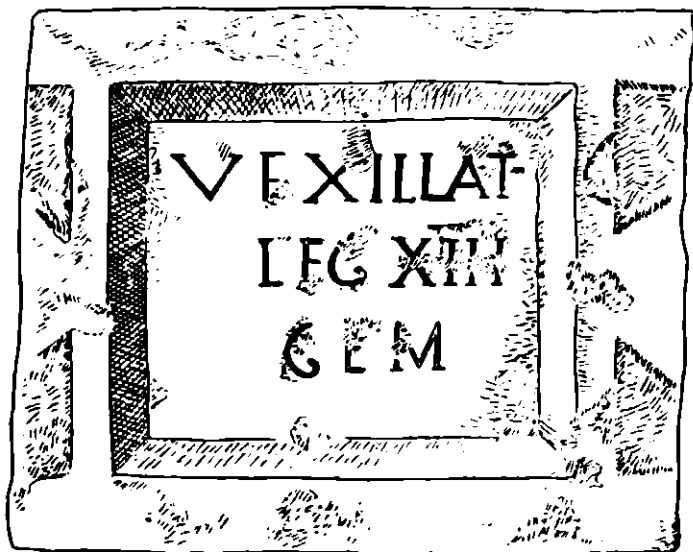


Fig. 24. — Inscricție din castrul de la Tihău.

Clădirea identificată în castru are mai multe încăperi, din care s-au dezvelit un număr de cinci, două prevăzute cu hypocaust și una cu absidă (fig. 23). S-au stabilit două faze de construcție și alte eventuale modificări. Întrucît clădirea este dezvelită numai parțial, destinația ei nu poate fi deocamdată precizată.

În castru, în afară de frînturile de olărie și de alte obiecte mărunte (vîrfuri de săgeată și de lance, lame de cuțit, ace etc.), în timpul săpăturilor s-au găsit și cîteva țigle cu stampila unității *C(ohors) I CY(pria, renaica?)*, cunoscută mai demult ca avîndu-și aici locul de garnizoană. În anul 1952, s-a descoperit incidental la poarta de nord-vest a castrului, la adîncime de 0,75 m, căzută lingă zid, o placă de piatră de $0,70 \times 0,54 \times 0,14$ m (acum în Muzeul Zălau) cu inscripția: *VEXILLAT (io) LEG(ionis) XIII GEM(inae)* (fig. 24).

Această inscripție constituie un element nou, important pentru istoria castrului, întrucît menționează staționarea unei noi trupe la Tihău, necunoscută mai înainte.

Conturul castrului se distinge clar pe teren, el fiind bine marcat de șanțul și valul de apărare, care sînt păstrate pe toate patru laturile, iar locul porților, turnurilor de colț și al praetoriului se recunoaște și el ușor la suprafață. Orientat cu laturile lungi pe direcția NV-SE, castrul are formă dreptunghiulară, mult apropiată de un pătrat, cu dimensiunile de 144×129 m, măsurate de la fețele exterioare ale zidului de incintă. Este, așadar, un castru mic, avînd suprafața de 1,95 ha (fig. 23).

Elementele de fortificație s-au stabilit pe baza profilului deosebit de clar din secțiunea I, săpată pe latura de nord-vest, spre Someș. Castrul, se pare, nu a avut o fază mai veche de pămînt, ci a fost construit de la început în piatră. El era înconjurat de un șanț larg de 4,50 m și adînc de 2 m, despărțit de incintă printr-o bermă lăță de 1,80 m. Zidul înconjurător (acum scos) era gros de 1,30 m. Valul din spatele lui, făcut din pămînt galben compact, luat din șanț, are înălțimea actuală de 0,85 m, lățimea la bază de 5,70 m, cu o pantă lină spre interior, lungă de 3,30 m, ce coboară pînă la *via sagularis*. Aceasta este indicată de un strat de pietre mărunte de rîu și de carieră, așezate la nivelul solului antic. Ea are lățimea de 1,60 m și merge de-a lungul marginii interioare a *aggerului*. Aproape întreg zidul de incintă, cele patru porți, trei bastioane de colț și cea mai mare parte a praetoriului, au fost scoase în mai multe rînduri de localnici, între anii 1900 și 1954. Se pare că interiorul castrului, cu excepția praetoriului, nu a fost scormonit, aici putîndu-se executa eventuale săpături sistematice în condițiuni mai bune.

Clădirea identificată în castru are mai multe încăperi, din care s-au dezvelit un număr de cinci, două prevăzute cu hypocaust și una cu absidă (fig. 23). S-au stabilit două faze de construcție și alte eventuale modificări. Întrucît clădirea este dezvelită numai parțial, destinația ei nu poate fi deocamdată precizată.

În castru, în afară de frînturile de olărie și de alte obiecte mărunte (vîrfuri de săgeată și de lance, lame de cuțit, ace etc.), în timpul săpăturilor s-au găsit și cîteva țigle cu stampila unității *C(ohors) I CY(pria, renaica?)*, cunoscută mai demult ca avîndu-și aici locul de garnizoană. În anul 1952, s-a descoperit incidental la poarta de nord-vest a castrului, la adîncime de 0,75 m, căzută lingă zid, o placă de piatră de $0,70 \times 0,54 \times 0,14$ m (acum în Muzeul Zălau) cu inscripția: *VEXILLAT (io) LEG(ionis) XIII GEM(inae)* (fig. 24).

Această inscripție constituie un element nou, important pentru istoria castrului, întrucît menționează staționarea unei noi trupe la Tihău, necunoscută mai înainte.

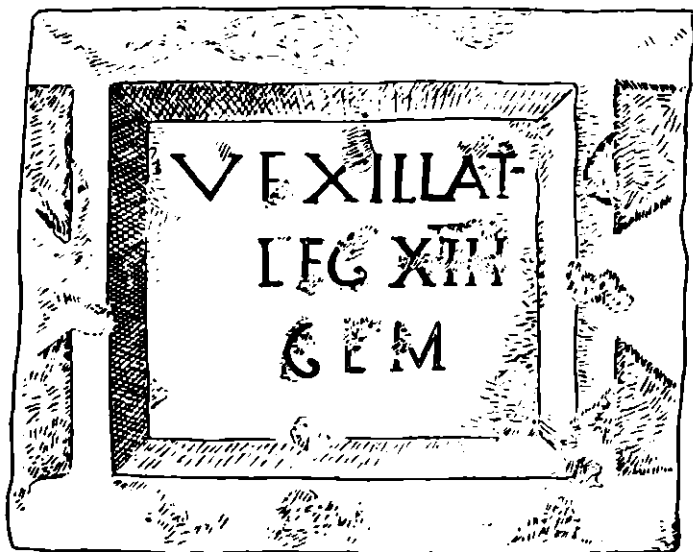


Fig. 24. — Inscriptie din castrul de la Tihău.

Materialul epigrafic existent arată că la Tihău au avut garnizoana succesiv două corpuri de trupă: vexilația și cohorta amintită. Vexilația legiunii de la Apulum trebuie să fi fost detașată la Tihău înainte de aducerea Legiunii V Macedonica la Potaissa, prin anii 166—167 sau 168—169, când detașamentele din Legiunea XIII-a Gemina trimise în părțile nordice ale provinciei au fost retrase, paza Daciei Porolissensis revenind de acum înainte legiunii de la Potaissa și trupelor auxiliare care depindeau de ea. Avînd, ca orice vexilație, efectivul și potențialul militar al unei cohorte, este probabil că această vexilație a ridicat castrul, după cît se pare, de la început în piatră, în prima jumătate a secolului II și a staționat aici pînă la venirea cohortei I Cy (*pria, renaica?*). Faptul că această cohortă nu este menționată în diplomele militare din anii 106—164 găsite în Dacia, printre celelalte trupe ale provinciei, este un indiciu că ea a fost adusă la Tihău mai tîrziu, probabil după războaiele marcomanice.

Castrul de la Tihău era o verigă importantă în lanțul castrelor de graniță de pe Someș și, prin buna poziție strategică ce ocupa, avea rolul de a opri un eventual atac dușman venit din nord-vest, pe valea largă a Almașului, spre interiorul Daciei.

M. MACREA, D. PROTASE și M. RUSU

АРХЕОЛОГИЧЕСКИЕ РАСКОПКИ В ПОРОЛИССУМЕ

КРАТКОЕ СОДЕРЖАНИЕ

Раскопки 1958 г. в Поролиссуме являются продолжением в более широком масштабе ранее произведенных исследований, а именно в 1908—1914, 1938—1939, 1943 и 1949 гг. Большая площадь античных развалин и их разнообразие, а также лишь частичное опубликование результатов более ранних исследований, обусловили предварительное проведение обширной разведки, лишь после чего было приступлено к раскопкам в нескольких местах территории этого значительного античного центра.

1. На холме Мэгура было идентифицировано существование большого дакийского могильника, исключительно с трупосожжением, где было вскрыто 19 захоронений. Обряд сожжения на этом могильнике заключался в том, что умерших сжигали в *ustrina*, а остатки погребения складывали в погребальной бочкообразной яме. В среднем диаметр ям — 1 м, глубина — 0,70—1 м. Инвентарь погребений состоит из целых или фрагментарных сосудов, несомненно дакийского производства, стеклянных, костяных и глиняных бус, металлических изделий, обожженных или закоптелых камней, кусков самана, угля, золы, сильно пережженных человеческих костей и несожженных костей животных. Над некоторыми погребениями найдены кучи фрагментов керамики, назначение которых еще не выяснено. На территории могильника среди погребений найдены следы нескольких кострищ, вероятно предназначенных для тризны, и два кострища (*ustrina*), где производилось последовательное сожжение многих покойников. Могильник датируется поздним латенским периодом — от II в. до н.э. и до покорения Дакии римлянами, когда пользование им было прекращено. Поселение, которому принадлежал этот могильник, еще не найдено.

Могильник на холме Мэгура не является изолированным в доримской Дакии. Аналогичные могильники известны по всей гето-дакийской территории позднелатенского периода — в Бедекхазе, Сигишоаре, Снагове и Дэмэроае (близ Бухареста) и, возможно, в Гуштерице (близ Сибиу). Кроме Дакии, такой погребальный обряд имеет близкую аналогию на бастарно-кельтском могильнике позднелатенского периода в Вилланове близ Варшавы.

2. При раскопках римского *castrum* на «Помет», исследованного и в прошлом, были получены ценные данные относительно укреплений и фаз постройки. Предполагается, что вначале был небольшой земляной *castrum*. Потом, быть может при Антонии Пии, был построен первый каменный *castrum*, разрушенный во время войны с маркоманами. Гид насыпью в этом

castrum были обнаружены следы римских жилищ времен Траяна-Адриана. Новый каменный, быть может еще больший *castrum*, стали строить на месте разрушенного не позднее эпохи Септимия Севера, возведшего город в ранг муниципии. Постройка второго каменного *castrum* была закончена в начале правления Каракаллы — в 213 году.

3. На холме *Читера*, где давно уже было отмечено существование римского укрепления, был обнаружен второй, несколько меньший *castrum*, расположенный на расстоянии всего лишь 600—700 м от большого *castrum* на «Помет». Каменный *castrum* имеет прямоугольную форму (101,10 × 66,65 м); ему предшествовал на том же месте земляной *castrum*. До римского завоевания на месте *castrum* на Читере было дакийское поселение, слепы которого обнаружены при раскопках. В юго-восточной части каменного *castrum* находится обнесенный земляной стеной квадратный участок (190 × 190 м), граничащий со рвом и валом. Этот участок со стеной, назначение которого еще пока не вполне выяснено, по-видимому, современен земляному *castrum*. Построенный из камня, вероятно, при Антонине Пии, *castrum* на Читере был использован в течение короткого времени, до войн с маркоманами, после которых он был разрушен и, вероятно, окончательно заброшен.

4. *Limes Porolissensis*. Было проверено существование двух линий оборонительных укреплений перед городом Поролиссумом. Внешняя линия представляет собой собственно *limes* с каменной стеной и с башнями от места к месту, внутренняя же линия является непосредственной оборонительной системой против «варваров» (*Barbaricum*). Дата постройки *limes* в Поролиссуме и внутренней оборонительной линии пока еще неизвестна.

5. На террасе святилищ, падающей с северо-запада от *castrum* на Помет, где в 1938—1939 гг. были открыты руины храма *Liber Pater*, а в 1943 г. — небольшое круглое святилище (*sacellum*), были раскопаны фундаменты двух строений; одно из них состоит из трех помещений и, вероятно, с *hypocaustum*, а план второго сложный. Их назначение еще не выяснено. На части террасы, находящейся к югу от древней дороги, нет следов других построек. Зато обнаружено несколько ям с углем, костями животных, фрагментами керамики и другими предметами, среди которых упомянем горлышко амфоры с клеймом: *Imp(eratoris) Nervae (Aug)usti*. По-видимому, эта часть террасы служила для торжеств, жертвоприношений и религиозных пиришеств, остатки которых выбрасывались в вышеупомянутые, вырытые для этой цели ямы.

6. Терраса «палестр». На основании произведенных разведок и наблюдений на поверхности почвы предполагается, что на террасах к югу от *castrum* на Помет существовала более значительная группа построек, вероятно состоявшая из терм, палестр и амфитеатра, эпиграфически упоминаемых в Поролиссуме (CIL, III, 836). Уточнение характера этих построек будет возможно лишь после дальнейших, более широких исследований.

7. На холме «Урсоси», к югу от Помет, раскопки 1949 г. выявили существование римского некрополя. В 1958 г. раскопаны два изолированных погребения с трупосожжением, отдельное каменное погребение и два фамильных погребения со многими захоронениями. В погребениях с трупосожжением тела сжигали на месте погребения. Могильные ямы имеют овальную форму и небольшую глубину, они обведены по краям покрасневшей от огня землей и содержат угли, обуглившиеся кости и фрагменты керамики. Близ одной из ям найдены фрагменты надгробного камня с надписью и рельефным орнаментом. Разграбленное каменное погребение, по-видимому, принадлежало к типу захоронения с трупоположением. Фамильные погребения были окружены сложной без связывающего раствора каменной стеной, от которой из-за разрушений сохранились лишь части фундамента. Одно из погребений содержит шесть захоронений с трупосожжением на месте, в яме; одни перекрывают другие, некоторые разрушены. В другом погребении имеются 11 захоронений, из числа которых восемь с трупосожжением в яме, два с трупоположением (детские), а остальные разрушены. У края было обнаружено захоронение с трупосожжением и урной. В основном скудный инвентарь могильника в Урсоси состоит из различных предметов и римских императорских бронзовых монет. Могильник датируется II в. и принадлежит римскому населению (поселенцам ветеранам, может быть, войнам) Поролиссума. Изолированные погребения с трупосожжением в яме имеют аналогию в римской Дакии в двух некрополях в Апулуме, а в Паннонии — в Аквинкуме, Сопиане и Саварии. В Дакии обряды трупоположения и трупосожжения встречались во II в. на одном и том же могильнике (Апулум), между тем как в Паннонии трупоположение распространяется лишь в III в.

8. В Тихэу установили элементы фортификации, точные измерения (144 × 129 м) и план римского *castrum*. Внутри него была обнаружена часть строения с несколькими помещениями, из которых в двух есть *hypocaust*, а в одном апсида. *Castrum* выстроен из камня в первой

половине II в., вероятно как *vexillatio* XIII легиона *Gemina* из Апулума, упомянутого в одной из надписей. По-видимому, после войн с маркоманами в Тихэу стояла и *cohors* I *Sy(pria, — gepaica?)*, о чем говорят лишь клейма на черепице.

ОБЪЯСНЕНИЕ РИСУНКОВ

- Рис. 1. — Чертежи археологической зоны в Поролиссуме.
 Рис. 2. — Холм Мэгура, вид с Помета.
 Рис. 3. — План раскопок дакийского некрополя на Мэгура.
 Рис. 4. — Погребальная яма (M1) из дакийского некрополя на Мэгура.
 Рис. 5. — План и профиль погребальной ямы (M2) из дакийского некрополя на Мэгура.
 Рис. 6. — Очаг (V3) на дакийском некрополе на Мэгура.
 Рис. 7. — Кострище (U1) на дакийском некрополе на Мэгура.
 Рис. 8. — Керамина из дакийского некрополя на Мэгура.
 Рис. 9. — Металлические, костяные и стеклянные изделия из дакийского некрополя на Мэгура.
 Рис. 10. — Разрез II и южный угол *castrum* на Помете. 1, внешний вид разреза II; 2, наружная сторона стены *castrum*; 3, следы строений у основания *agger*; 4, крепостная стена в южном углу *castrum*.
 Рис. 11. — План каменного *castrum* и земляной пристройки на Читере.
 Рис. 12. — План каменного *castrum* на Читере.
 Рис. 13. — План юго-западного входа каменного *castrum* на Читере.
 Рис. 14. — Разрез на *limes*, у Дялул Банулуй: а, профиль разреза; б, внутренняя сторона стены.
 Рис. 15. — Амфора с клеймом с террасы святилища.
 Рис. 16. — План и поперечный разрез помещения с *hypocaust* на террасе «палестр».
 Рис. 17. — Клеймо на кирпиче с террасы «палестр».
 Рис. 18. — Отдельное погребение с трупосожжением на могильнике в Урсоеше.
 Рис. 19. — Каменное погребение на могильнике в Урсоеше.
 Рис. 20. — Стена в форме абсиды фамильной усыпальницы на могильнике в Урсоеше.
 Рис. 21. — Яма для трупосожжения в фамильном погребении на могильнике в Урсоеше.
 Рис. 22. — План фамильного погребения на могильнике в Урсоеше.
 Рис. 23. — План римского *castrum* в Тихэу.
 Рис. 24. — Надпись из *castrum* в Тихэу.

LE CHANTIER ARCHÉOLOGIQUE DE POROLISSUM

RÉSUMÉ

Les fouilles pratiquées en 1958 à Porolissum ne sont que la reprise, à une plus grande échelle, des recherches plus anciennes, entreprises en 1908—1914, 1938—1939, 1943 et 1949. La grande étendue des ruines antiques et leur variété, ainsi que la publication, partielle seulement, des résultats des explorations antérieures ont rendu nécessaires d'abord des travaux de reconnaissance des lieux, puis des fouilles en plusieurs points du territoire de cette importante localité de l'antiquité.

1. Sur la colline dite « Măgura » on a établi l'existence d'une importante nécropole dacique, exclusivement à incinération, sur l'étendue de laquelle on a dégagé 19 tombes. Le rite funéraire pratiqué dans cette nécropole est l'incinération des défunts dans des *ustrina*, suivie de la déposition des restes funéraires dans des fosses sépulcrales en forme de tonneau. Le diamètre moyen de ces fosses est de 1 mètre et leur profondeur de 0,70—1 m. Le mobilier des tombes consiste en différents vases fragmentaires ou entiers, d'authentique facture dacique, puis en perles de verre, d'os ou de terre cuite, en objets en métal, en pierres cuites ou enfumées, en débris de bousillage, charbon et cendres, en ossements humains fortement calcinés et en ossements animaux non calcinés. Par dessus quelques-unes de ces sépultures, on a trouvé des amas de fragments céramiques dont on n'a pas encore déterminé le sens. Sur le territoire de cette nécropole, on a trouvé parmi les tombes cinq âtres, probablement destinés aux préparatifs des banquets funéraires, et deux emplacements d'incinération (*ustrina*) où avait lieu successivement l'incinération de plusieurs morts. La nécropole est datée de la dernière période du La Tène: à savoir, du II^e siècle avant notre ère jusqu'à la conquête romaine, après quoi, elle cessa de servir. L'établissement que cette nécropole a dû desservir n'a pas encore été découvert.

La nécropole de la colline de Măgura n'est pas un cas isolé pour la Dacie antérieure à la conquête romaine. On en connaît encore de semblables sur tout le territoire daco-gétique,

datant de la dernière phase du La Tène, à Bedehaza, Sighișoara, Snagov et Dămăroaia (près Bucarest) et peut-être à Gușterița (près Sibiu). En dehors des frontières de la Dacie, ce rite funéraire trouve des analogies dans la nécropole celto-bastarne de Wilanów, près Varsovie (dernière période du La Tène).

2. Le camp romain situé au lieu dit « Pomet » avait déjà été étudié naguère. On a pu en préciser maintenant les éléments de fortification et les phases de construction. On suppose que d'abord il a dû y avoir là un petit camp de terre. Puis — peut-être sous Antonin le Pieux —, on y a établi le premier camp de pierre, détruit lors des guerres marcomanes. Sous l'aggrès de ce camp, on a constaté la présence de vestiges d'habitations romaines, datant de la période de Trajan à Hadrien. On commença à édifier, sur l'emplacement du camp détruit, un nouveau camp de pierre, peut-être plus grand. Cela eut lieu au plus tard sous Septime Sévère, qui conféra à la ville le rang de municipe. Le second camp de pierre fut terminé au début du règne de Caracalla, en 213.

3. Sur la colline dite « Citera », où avaient déjà été signalées des fortifications romaines, on a découvert un second camp, plus petit et distant de 600 à 700 m seulement du grand camp de Pomet. Rectangulaire (101,10 × 66,65 m), ce camp de pierre avait été précédé, au même endroit, par un camp de terre. Avant la conquête romaine, il y avait, sur l'emplacement du camp de Citera, une station dace, dont les traces ont été surprises à l'occasion des fouilles. À la partie sud-est du camp de pierre, se trouve une enceinte annexe, en terre, de forme carrée (190 × 190 m), délimitée par un fossé et un vallum. Cette enceinte, dont on ne s'explique pas encore la raison d'être, semble être contemporaine du camp de terre. Construit en pierre, probablement sous Antonin le Pieux, le camp situé sur la colline de Citera n'a servi que peu de temps, jusqu'aux guerres avec les Marcomans, quand il a été détruit, et probablement abandonné définitivement.

4. Le limes Porolissensis. On a vérifié l'existence, devant la ville de Porolissum, de deux lignes de fortifications. La ligne extérieure constitue le limes proprement dit, pourvu d'un mur de pierres et de tours de distance en distance. La ligne intérieure formait en quelque sorte la ceinture de défense immédiate du côté du Barbaricum. La date de la construction du limes de Porolissum et de la ceinture intérieure de défense est encore imprécise.

5. Sur la terrasse des sanctuaires, qui se trouve au nord-ouest du camp de Pomet et où l'on avait mis au jour, en 1938—1939, les ruines du temple de Liber Pater et, en 1943, un petit sanctuaire circulaire (*sacellum*), on a dégagé les fondations de deux édifices, l'un de trois pièces, probablement pourvu d'un hypocauste, et un autre construit sur un plan plus compliqué. On n'en a pas encore déterminé la destination. Sur la partie de la terrasse située au sud de la route antique il n'y a aucune trace de construction. En revanche, on y a constaté la présence de plusieurs fosses contenant du charbon, des ossements d'animaux, des tessons céramiques ainsi que d'autres objets, dont un col d'amphore portant l'estampille *Imp(eratoris) Nervae Aug(usti)*. Il se pourrait que cette partie de la terrasse ait servi à l'organisation de certaines cérémonies, sacrifices et banquets religieux, dont les restes étaient jetés dans les fosses en question, destinées à ces fins.

6. La terrasse des « palestres ». Les sondages et les observations sur place permettent de supposer l'existence, sur les terrasses situées au sud du camp de Pomet, d'un groupe assez important de constructions, probablement formé de bains, de palestres et de l'amphitéâtre mentionné à Porolissum par une inscription (CIL, III, 836). Seules des fouilles plus étendues permettront de préciser le caractère de ces constructions.

7. Sur la colline dite « Ursoieș », au sud de Pomet, on connaissait déjà, grâce aux fouilles de 1949, l'existence d'une nécropole romaine. En 1958, on y a découvert deux tombes à incinération isolées, une tombe isolée, en pierre, et deux tombes de famille à plusieurs inhumations. Les tombes à incinération isolées sont des tombes à crémation sur place. Les fosses sépulcrales sont de forme ovale et de peu de profondeur. À cause du feu, leurs bords ont pris une teinte rouge. Elles contiennent du charbon, des ossements d'animaux calcinés et des tessons céramiques. À proximité de l'une d'elles, on a trouvé les fragments d'une stèle funéraire portant une inscription, ainsi que ceux d'un relief funéraire. La tombe de pierre — qui a été violée — paraît avoir été à inhumation. Les deux tombes de famille étaient entourées d'un mur en pierres sèches, dont des dérangements n'ont laissé qu'une partie des fondations. L'une d'elle avait servi à six sépultures; à fosse et incinération sur place, les unes superposées, les autres dérangées; quant à l'autre, elle comprenait onze sépultures, dont huit à incinération à fosse, quelques-unes bouleversées, et deux à inhumation d'enfants. Sur le bord on a trouvé aussi une tombe à incinération avec urne. L'inventaire de la nécropole d'Ursoieș, généralement pauvre, consiste en différents objets et en monnaies impériales romaines en

bronze. Cette nécropole est datée du II^e siècle; elle appartient à la population romaine (colons, vétérans, soldats peut-être) de Porolissum. Les tombes isolées à incinération avec fosse ont des analogies dans la Dacie romaine — dans les deux nécropoles d'Apulum —, ainsi qu'en Pannonie, à Aquincum, Sopiana et Savaria. En Dacie, l'inhumation et l'incinération coexistaient au II^e siècle, dans la même nécropole (Apulum), tandis qu'en Pannonie l'inhumation ne s'est généralisée qu'à peine au III^e siècle.

8. A Tihău, on a déterminé les éléments de fortification, les dimensions exactes (144 × 129 m) et le plan du camp romain. A l'intérieur de ce camp, on a dégagé une partie d'un bâtiment à plusieurs chambres, deux à hypocauste et une avec abside. Le camp a été construit en pierre pendant la première moitié du II^e siècle, probablement par une *vexillatio* de la légion XIII Gemina d'Apulum, mentionnée dans une inscription. A Tihău a également stationné — probablement après les guerres avec les Marcomans — la *cohors I Cy (pria, -- renaica?)*, connue seulement par des timbres sur tuiles.

EXPLICATION DES FIGURES

- Fig. 1. — Croquis du terrain de la zone archéologique de Porolissum.
 Fig. 2. — La colline de Măgura, vue du Pomet.
 Fig. 3. — Plan des fouilles exécutées dans la nécropole dacique de Măgura.
 Fig. 4. — Fosse à sépulture (M1) de la nécropole dacique de Măgura.
 Fig. 5. — Plan et profil d'une fosse à sépulture (M2) de la nécropole dacique de Măgura.
 Fig. 6. — Âtre (V 3) trouvé dans la nécropole dacique de Măgura.
 Fig. 7. — Emplacement d'incinération (U 1) découvert dans la nécropole dacique de Măgura.
 Fig. 8. — Céramique de la nécropole dacique de Măgura.
 Fig. 9. — Objets en métal, en os et en verre, provenant de la nécropole dacique de Măgura.
 Fig. 10. — Section II et angle sud du camp de Pomet: 1, la section II, vue de l'extérieur; 2, face extérieure du mur du camp; 3, traces de constructions, trouvées à la base de l'agger; 4, le mur d'enceinte, à l'angle sud du camp.
 Fig. 11. — Plan du camp de pierre et de l'enceinte annexe de terre (Citera).
 Fig. 12. — Plan du camp de pierre, de Citera.
 Fig. 13. — Plan de la porte sud-ouest du camp de pierre, de Citera.
 Fig. 14. — Section du limes près de Dealul Banului; a, profil de la section; b, côté intérieur du mur.
 Fig. 15. — Amphore portant un timbre provenant de la terrasse des sanctuaires.
 Fig. 16. — Plan et section transversale de la chambre à hypocauste (terrasse des palestres).
 Fig. 17. — Timbre d'une brique trouvée sur la terrasse des palestres.
 Fig. 18. — Tombe isolée à incinération, découverte dans la nécropole d'Ursoies.
 Fig. 19. — Tombe en pierre (nécropole d'Ursoies).
 Fig. 20. — Mur, en forme d'abside, d'une tombe de famille (nécropole d'Ursoies).
 Fig. 21. — Fosse à incinération découverte dans une tombe de famille de la nécropole d'Ursoies.
 Fig. 22. — Plan d'une tombe de famille de la nécropole d'Ursoies.
 Fig. 23. — Plan du camp romain de Tihău.
 Fig. 24. — Inscription découverte dans le camp de Tihău.